

(Acta faun. ent. Mus. Nat. Praeae, 14: 73—91)

## Ergebnisse der mongolisch-tschechoslowakischen entomologisch-botanischen Expeditionen in der Mongolei

### 24: Hymenoptera, Ichneumonidae.

JOSEF ŠEDIVÝ

(Institut für Pflanzenschutz, Praha - Ruzyně)

In den Jahren 1965 und 1966 unternahmen tschechische und mongolische Naturwissenschaftler zwei entomologisch-botanische Sammelreisen in der Mongolischen Volksrepublik.

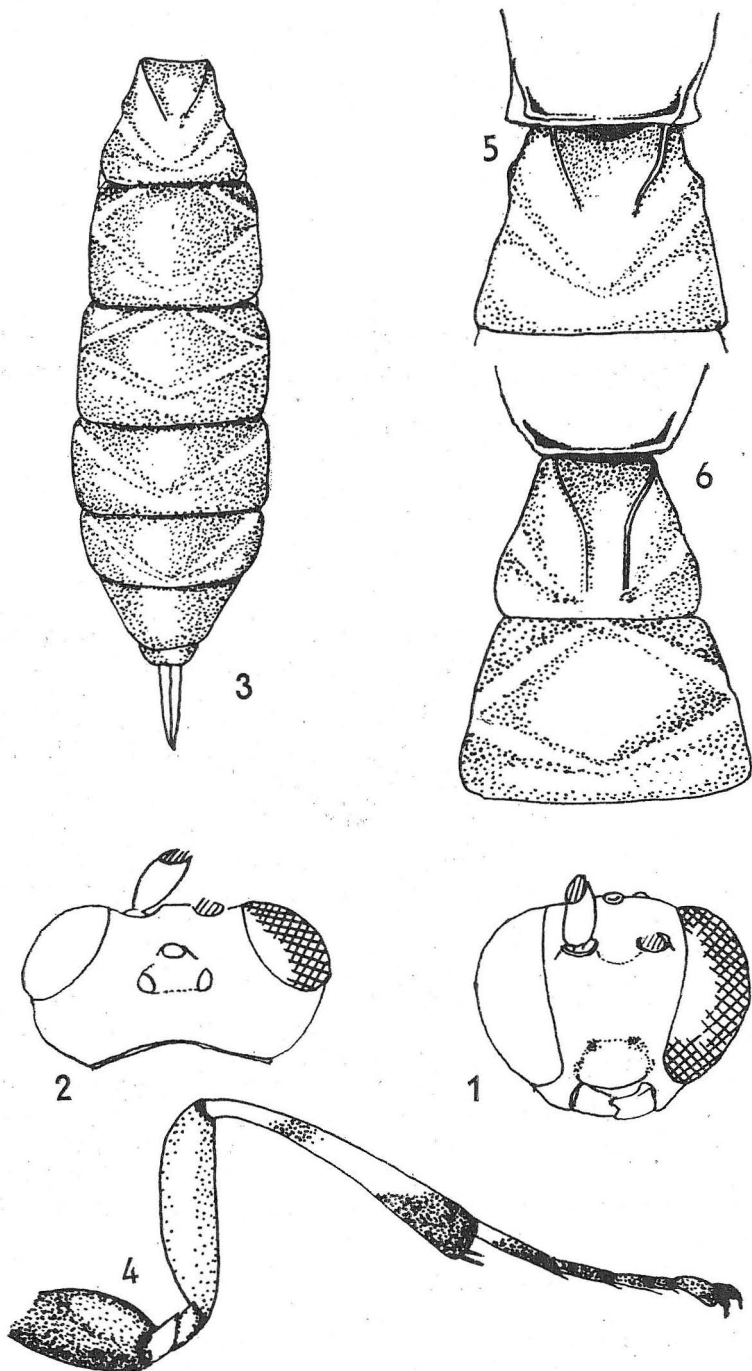
Die erste Reise wurde vom 26. Juli bis 25. August 1965 in die Nord-Mongolei realisiert. Die Trasse der zweiten Sammelreise (7. 8. — 3. 9. 1966) wurde nach Süden vom Ulaanbaatar erwählt.

In dieser Arbeit sind die Ichneumoniden-Arten bearbeitet, welche Dr. Jiří Dlabola, während der erwähnten Expeditionen erbeutet hat. Dieser Kollege hat mir auch das Studium des wertvollen Materials ermöglicht. Es ist mir eine angenehme Pflicht Herrn Dr. J. Dlabola, meinen herzlichsten Dank dafür auszusprechen.

Die Arten, die für ostpaläarktische Region neu nachgewiesen sind, bezeichne ich mit +. Als Kriterium wurden der Katalog der ostpaläarktischen Ichneumoniden (Townes H., Momoi S., Townes M., 1965) und Momoi-Arbeiten (1968, 1969) genommen. Die ausführliche Charakteristik der Biotopen, auf welchen die Ichneumoniden gesammelt wurden, bearbeitete in dieser Zeitschrift Dlabola J. (1967 a, b). Wer sich dafür interessiert, kann in zitierten Publikationen mehr über Biotope, Vegetation und andere ökologische Charaktere erfahren. In meiner Arbeit sind nur Nummern der Lokalitäten nach Dlabola (l. c.) gegeben. Die angeführten Nummern entsprechen der Nummerierung der Lokalitäten auf den Fundortzetteln des gesamten Materials.

#### Pimplinae

- + **Exeristes longiseta** (Ratzeburg, 1844) — Mong. bor., 1♀ Songino, 28.—29. 7. 1965, (Lok. Nr. 8—9).



*Zatypota mongolica* sp. n. ♀: 1, 2 — Kopf; 3 — Hinterleib; 4 — Hinterbein; 5 — 1. Abd.-Segment, 6 — *Z. discolor* (Holmgr.) 1. Abd.-Segment.

**Scambus brevicornis** (Gravenhorst, 1829) — Mong. bor.: 1 ♀, Bulgan, 7. 8. 1965, (Lok. Nr. 18); 1 ♀, Bajan Agt, 8. 8. 1965, (Lok. Nr. 19); 1 ♀, Chanuj via-Bulgan, 23. 8. 1965, (Lok. Nr. 34); 1 ♂, Zaisan bei Ulaanbaatar, 30.—31. 7. 1965, (Lok. Nr. 10—11).

+ **Scambus phragmitidis** (Perkins, 1957) Mong. bor., 1 ♀, Zaisan, 9. 8. 1966, (Lok. Nr. 38).

**Polysphincta tuberosa** Gravenhorst, 1829 — Mong. bor.; 1 ♀, Bulgan, 5. 8. 1965, (Lok. Nr. 15—16); 2 ♀, ♂, Uñt, 10. 8. 1965, (Lok. Nr. 21); 1 ♀, Tarialang, 13. 8. 1965, (Lok. Nr. 24); 1 ♀, Chadchal, 16. 8. 1965, (Lok. Nr. 27); 2 ♀, Chubsugul-See, 18. 8. 1965, (Lok. Nr. 29); 1 ♀, Bajan-Agt, 21.—22. 8. 1965, (Lok. Nr. 32—35); 1 ♀, Chanuj via-Bulgan 23. 8. 1965, (Lok. Nr. 34).

### **Zatypota mongolica** sp. n.

Kopf quer, innere Orbiten deutlich nach unten konvergierend (16 : 11), Wangen kurz, halb so lang wie die Mandibelbasisbreite (2 : 4), Mandibelbasis fein chagriniert. Clypeus glänzend, deutlich vom Gesicht getrennt, flach gewölbt; Vorderrand flach bogenförmig, in der Mitte fast abgestutzt (Abb. 1). Gesicht glänzend, seicht punktiert. Kopf hinter den Augen bogenförmig verschmälert (Abb. 2). Stirn, Schläfen und Scheitel glatt und glänzend. Fühlergeißel 18-gliedrig. Abstand der Nebenaugen von den Augen größer als der Durchmesser des Nebenauges.

Prothorax mit deutlichen Epomia, Collare chagriniert, Propleuren glatt und glänzend. Mesoscutum glatt und glänzend, Notauli tief und lang. Scutellum stark gewölbt, fast pyramidal, Postscutellum gewölbt, glatt und glänzend. Mesopleuren und Mesosternum glatt und glänzend, Sternauli kurz, Praepectalleiste nur in der Mitte deutlich. Metapleuren glänzend, fein gerunzelt. Propodeum chagriniert, mit deutlichen zwei Längsleisten, Area petiolaris entwickelt.

Die Hinterleibstergite basal fein chagriniert, apikal glatt und glänzend. Der 1. Tergit chagriniert, basal mit zwei Längskielen, hinter der Mitte mit einem Quereindruck. Die Tergite 2—5 basal mit rhombischen, chagrinierten Feldern (Abb. 3), apikal glatt und glänzend. Die Tergite 6 und 7 glatt und glänzend. Bohrerklappen abgestutzt, gleich lang wie das 1. Segment.

Hüften und Schenkel glänzend, seicht punktiert, Sporen nicht länger als die Schienenbreite. Tarsen normal, das Endglied deutlich verdickt.

Körper schwarz, Mandibeln und Palpen hellbraun. Tegulae und Flügelbasis gelb. Vorderhüften dunkelbraun, Hüften 2 und 3 schwarz, Trochanteren gelb, Schenkel braun. Vorderschienen braun, basal gelb, Hinterschienen gelb, subbasal und apikal schwarz. Vordertarsen braun, Tarsen 2 und 3 schwarz, basal braun, (Abb. 4).

Flügelnervatur und Stigma braun, Nervulus deutlich postfurkal, Subdiskoideus unter der Mitte des Postnervulus, 1. cubital Quernerv kurz. Nervellus antefurkal, nicht gebrochen, Discoidella undeutlich.

Das Männchen ist durch folgende Merkmale verschieden: Die Fühlergeißel ist 19-gliedrig. Die Färbung der Beine ist heller, Schienen sind fast rotgelb. Hintertarsen braun.

Größe: ♀ = 5 + 1 mm, ♂ = 5 mm.

Holotypus: ♀, Chanuj via — Bulgan, 23. 8. 1965, (Lok. Nr. 34), lgt. J. Dlabola.

Paratypen: 2 ♀, 2 ♂, Uñt, 10. 8. 1965, (Lok. Nr. 21), lgt. J. Dlabola.

Diese Art ist *Z. discolor* (Holmgr.) verwandt. Sie unterscheidet sich durch schwarze Körperfärbung, auch die Hinterecke der Propleuren und Subalar-Rippe sind schwarz. Flügel glasshell; Metapleuren fein gerunzelt. Das 1. Abd.-Segment nur basal mit Längskielen, (Abb. 5, 6).

***Itopectis alternans*** (Gravenhorst, 1829) — Mong. bor.: 1, ♂, Baga-Tenger, 27. 7. 1965, (Lok. Nr. 7); 1 ♀, Uñt, 11. 8. 1965, (Lok. Nr. 22); 1 ♀, Bogdo-ul Berge, 11. 8. 1966, (Lok. Nr. 39).

***Itopectis maculator*** (Fabricius, 1775) — Mong. bor.: 1 ♂, Bogdo-ul. Berge, 11. 8. 1966, (Lok. Nr. 39).

***Pimpla spuria*** (Gravenhorst, 1829) — Mong. bor.: 1 ♂, Nucht, 23.—24. 7. 1965, (Lok. Nr. 3—4); 1 ♂, Zaisan, 30.—31. 7. 1965, (Lok. Nr. 10—11); 3 ♂, Bulgan, 7. 8. 1965 (Lok. Nr. 18); 1 ♀, Uñt, 11. 8. 1965, (Lok. Nr. 22); 1 ♀, Chubsugul-See, 18. 8. 1965, (Lok. Nr. 29).

+ ***Poemenia brachyura*** Holmgren, 1860 — Mong. bor.: 1 ♀, Nucht, 23.—24. 7. 1965, (Lok. Nr. 3—4).

#### Tryphoninae

***Phytodietus arcuatorius*** (Thunberg, 1822) — Mong. bor.: 1 ♀, Bulgan, 5. 8. 1965, (Lok. Nr. 15—16).

***Phytodietus gelitorius*** (Thunberg, 1822) — Mong. bor.: 1 ♀, Bulgan, 6. 8. 1965, (Lok. Nr. 17).

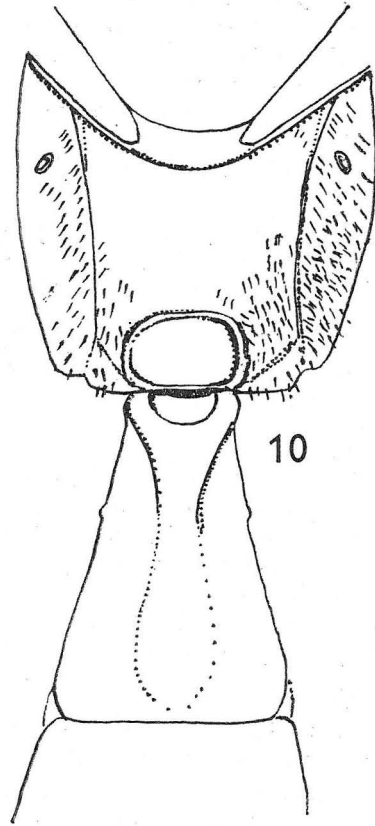
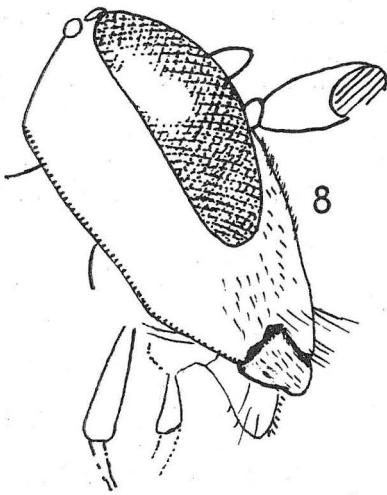
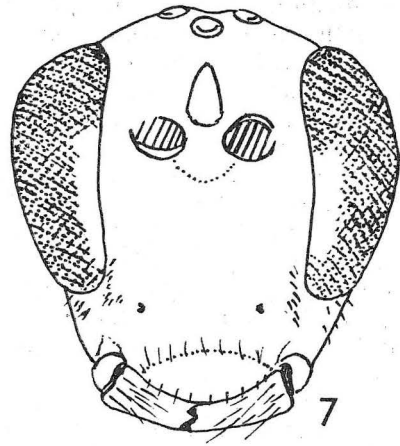
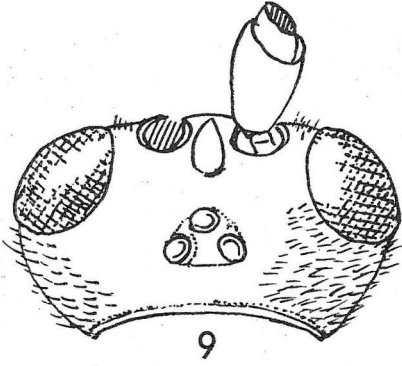
***Netelia opacula*** (Thomson, 1888) — Mong. bor.: 1 ♂, Ulaanbaatar 21. 7. 1965, (Lok. Nr. 1); 1 ♂, Ulaanbaatar, 25. 7. 1965, (Lok. Nr. 5).

+ ***Erromenus calcator*** (Müller, 1776) — Mong. bor.: 1 ♀, Zaisan, 30.—31. 7. 1965, (Lok. Nr. 10, 11).

+ ***Cosmoconus ceratophorus*** (Thomson, 1888) — Mong. bor.: 1 ♀, Bulgan, 6. 8. 1965, (Lok. Nr. 17).

#### ***Cosmoconus dlabolai* sp. n.**

Kopf länglich oval, braun behaart. Wangen länger als die Mandibelbasisbreite (10 : 8), innere Orbiten parallel. Mandibeln an der Basis längsrissig, mit langen Haaren besetzt, Mandibelzähne ungleich, unterer Zahn größer. Clypeus schwach vom Gesicht getrennt, durch eine quere Erhöhung geteilt, sparsam mit langen abstehenden Haaren besetzt (Abb. 7, 8), Vorderrand gerundet. Apikalhälfte des Clypeus ist glatt und glänzend, Basalhälfte dicht und grob punktiert. Gesicht, Stirn, Schläfen und Wangen dicht punktiert. Stirn schwach behaart mit einem kegelförmigen Horn. Kopf hinter den Augen bogenförmig verengt (Abb. 9). Scapus schwach ausgeschnitten, Geißel 36gliedrig, Basalglieder fast gleich lang.



*Cosmoconus dlabolai* sp. n., ♀ : 7, 8, 9 — Kopf; 10 — Propodeum und das 1. Abd.: Segment.

Der Abstand der Nebenaugen von den Augen zweimal größer als der Durchmesser des Nebenauges.

Prothorax dicht punktiert, Epomia lang und deutlich. Mesoscutum dicht punktiert, braun behaart, Notauli nicht entwickelt. Scutellum gewölbt dicht punktiert, fast zur Spitze scharf begrenzt. Mesopleuren dicht punktiert, Praepectalleiste reicht nicht bis zum Vorderrand der Mesopleuren, Mesosternum dicht punktiert, Sternauli grubenförmig. Metapleuren und Propodeum dicht punktiert. Propodeum nicht gefeldert, nur Area petiolaris und die Lateral- und Pleuralleisten sind angedeutet, Luftlöcher länglich oval (Abb. 10).

Das 1. Abd.-Segment dicht und grob punktiert. Glymmen entwickelt, Bauchfalte gelb. Die Tergite 2 und 3 matt, chagriniert; Tergite 3—7 sehr fein chagriniert, fast glänzend. Bohrerklappen kürzer als das 1. Abd.-Segment.

Die Hüften und Schenkel dicht punktiert. Sporen nur wenig länger als die Schienenbreite, Krallen an der Basis gekämmt.

Areola vierseitig, schwach gestielt, Nervulus postfurkal, Subdiscoideus unter der Mitte des Postnervulus. Nervellus antefurkal, unter der Mitte gebrochen, Diskoidella deutlich.

Körper schwarz, Apikalhälfte des Clypeus und der Mandibeln rostrot, Stirnhorn apikal rostrot. Fühlergeißel braun, basal unten rostrot. Die Tergite 2 und 3 rotbraun, 2. Tergit mit schwarzem Fleck auf der Scheibe. Bohrerklappen braun. Hüften, Trochanteren und Schenkel schwarz. Vorderschenkel schwarz, apikal rotbraun. Vorderschienen strohgelb, Hinterschienen basal braun, apikal schwarz, Tarsen rostrot.

Flügel nervatur und Stigma honiggelb, Tegulae basal schwarz, apikal hellbraun.

Das Männchen gleich wie das Weibchen, nur in der Färbung verschieden. Schienen 1 und 2 apikal braun, Tergit 2 nur am Hinterrand rotbraun, Tergit 3 rotbraun oder basal schwarz. Tergit 4 rotbraun mit schwarzen Seitenflecken oder nur am Hinterrand rotbraun.

Größe: ♀ = 11 mm, ♂ = 9 mm.

Holotypus: ♀, Mong. bor.: Chadchal, 16. 8. 1965, (Lok. Nr. 26), lgt. J. Dlabola.

Paratypen: 2 ♂, Mong. bor.: Chadchal, 16. 8. 1965, (Lok. Nr. 27), lgt. J. Dlabola.

Diese Art unterscheidet sich von den anderen paläarktischen Arten der Gattung *Cosmoconus* durch folgende Merkmale: Scheitel, Schläfen und Mesopleuren sind dicht punktiert, Propodeum ist nicht gefeldert.

Diese neue Art gestatte ich mir ihrem Entdecker, Herrn Dr. Jiří Dlabola zu widmen.

**Symboetus incestus** (Holmgren, 1829) — Mong. bor.: 1 ♀, Songino, 28.—29. 7. 1969, (Lok. Nr. 8—9); 1 ♀, Bulgan, 6. 8. 1965, (Lok. Nr. 17).

**Exyston sibiricus** (Kerrich, 1952) — Mong. bor.: 1 ♀, Nucht, 23.—24. 7. 1965, (Lok. Nr. 3—4).

+ **Smicroplectrus quinquecinctus** (Gravenhorst, 1829) — Mong. bor. 1 ♀, Bogdo-ul Berge, 11. 8. 1966, (Lok. Nr. 39).

### Xoridinae

**Xorides ephialtoides** (Kriechbaumer, 1882) — Mong. bor.: 1 ♀, Tarialang, 13. 8. 1965, (Lok. Nr. 24).

### Cryptinae

**Endasys profligator** (Fabricius, 1775) — Mong. bor.: 1 ♀, Songino, 28.—29. 7. 1965, (Lok. Nr. 8—9).

**Mesoleptus faciator** (Thunberg, 1822) — Mong. bor.: 1 ♀, Chadchal, 16. 8. 1965, (Lok. Nr. 27).

**Atractodes bicolor** Gravenhorst, 1829 — Mong. bor.: 1 ♀, Bogdo-ul Berge, 11. 8. 1966, (Lok. Nr. 39).

+ **Atractodes crassicornis** Thomson, 1884 — Mong. bor.: 1 ♀, Bogdo-ul Berge, 11. 8. 1966, (Lok. Nr. 39).

+ **Stilpnus gagates** Gravenhorst, 1829 — Mong. bor.: 1 ♀, Bajan-Agt, 21.—22. 8. 1965, (Lok. Nr. 32—33).

+ **Stilpnus tenebricosus** (Gravenhorst, 1829) — Mong. bor.: 1 ♂, Bulgan, 5. 8. 1965, (Lok. Nr. 15—16); 1 ♂, Tarialang, 13. 8. 1965, (Lok. Nr. 24).

+ **Stilpnus tenuipes** Thomson, 1884 — Mong. bor.: 1 ♀, ♂, Zaisan, 30.—31. 7. 1965, (Lok. Nr. 10—11).

+ **Agrothereutes mansuetor** (Tschek, 1870) — Mong. bor.: 1 ♀, Nucht, 23.—24. 7. 1965, (Lok. Nr. 3—4).

**Meringopus calescens** (Gravenhorst, 1829) — Mong. bor.: 1 ♀, Ulaanbaatar, 21. 7. 1965, (Lok. Nr. 5).

**Meringopus palmipes** Kokujev, 1905 — Mong. bor.: 1 ♀, Nucht, 7. 8. 1966, (Lok. Nr. 37).

**Cryptus laborator** (Thunberg, 1822) — Mong. bor.: 1 ♀, Chadchal, 16. 8. 1965, (Lok. Nr. 27).

**Cryptus spiralis** (Fourcroy, 1785) — Mong. bor.: 1 ♀, Baga-Tenger, 27. 7. 1965, (Lok. Nr. 7).

+ **Trychosis atripes** (Gravenhorst, 1829) — Mong. bor.: 1 ♀, Nucht, 23.—24. 7. 1965, (Lok. Nr. 3—4).

**Mesostenus notatus** (Gravenhorst, 1829) — Mong. bor.: 1 ♂, Уйт, 10. 8. 1965, (Lok. Nr. 21); 2 ♀, Bajan-Agt, 21.—22. 8. 1965, (Lok. Nr. 32—33).

### Banchinae

+ **Glypta brevipetiolata** Thomson, 1889 — Mong. bor.: 1 ♀, Zaisan, 30.—31. 7. 1965, (Lok. Nr. 10—11).

**Glypta ceratites** (Gravenhorst, 1829) — Mong. bor.: 1 ♂, Ulaanbaatar, 21. 7. 1965), 1 ♂, Nucht, 23.—24. 7. 1965, (Lok. Nr. 3—4); 1 ♀, 2 ♂, Baga-Tenger, 26. 7. 1965, (Lok. Nr. 6. 7); 1 ♂, Уйт, 10. 8. 1965, (Lok. Nr. 21).

**Glypta crassitarsis** Thomson, 1889 — Mong. bor.: 1 ♀, Bulgan, 7. 8. 1965, (Lok. 18); 1 ♀, Уйт, 20. 8. 1965, (Lok. Nr. 21).

**Glypta fractigena** Thomson, 1889 — Mong. bor.: 1 ♀, Zaisan, 30.—31. 7. 1965, (Lok. Nr. 10—11).

- Glypta fronticornis** (Gravenhorst, 1829) — Mong. bor.: 1 ♀, ♂, Ulaanbaatar, 21. 7. 1965, (Loc. Nr. 1); 1 ♀, ♂, Nucht, 23.—24. 7. 1965, (Loc. Nr. 3—4); 1 ♂, Baga-Tenger, 26. 7. 1965, (Loc. Nr. 6); 2 ♀, Bulgan, 7. 8. 1965, (Loc. Nr. 18); 4 ♀, Уйт, 10. 8. 1965), 2 ♂, Chadchal, 6. 8. 1965, (Loc. Nr. 27).
- + **Glypta heterocera** Thomson, 1889 — Mong. bor.: 2 ♀, Ulaanbaatar, 21. 7. 1965, (Loc. Nr. 1); 1 ♀, Nucht, 23.—24. 7. 1965, (Loc. Nr. 3—4); 1 ♀, Baga-Tenger, 27. 7. 1965, (Loc. Nr. 7); 3 ♀, Уйт, 10. 8. 1965, (Loc. Nr. 21).
- + **Lissonota errabunda** (Holmgren, 1860) — Mong. bor.: 1 ♂, Zaisan, 10.—11. 7. 1965, (Loc. Nr. 10—11); 1 ♂, Ulaanbaatar, 21. 7. 1965, (Loc. Nr. 1); 1 ♂, Baga-Tenger, 26. 7. 1965, (Loc. Nr. 6); 2 ♀, Songino, 28.—29. 7. 1965, (Loc. Nr. 6—9); 3 ♀, 6 ♂, Уйт, 10. 8. 1965, (Loc. Nr. 21); 9 ♀, 3 ♂, Bajan-Agt, 21.—22. 8. 1965, (Loc. Nr. 32—33); 3 ♀, 4 ♂, Chanuj via-Bulgan, 23. 8. 1965, (Loc. Nr. 34).
- + **Lissonota lineata** Gravenhorst, 1829 — Mong. bor.: 1 ♂, Songino, 28.—29. 7. 1965, (Loc. Nr. 8—9).
- Pimplopterus pictipleuris** (Kokujev, 1905) — Mong. bor.: 2 ♀, Уйт, 10. 8. 1965, (Loc. Nr. 21); 3 ♀, 8 ♂, Ulaanbaatar, 25. 7. 1965, (Loc. Nr. 5); 3 ♀, 29 ♂, Zaisan, 30.—31. 7. 1965, (Loc. Nr. 10—11); 1 ♀ ♂, Songino, 28.—29. 7. 1965, 1 ♂, Bogdo-ul Berge, 11. 8. 1966, (Loc. Nr. 39).
- Pimplopterus bellator** (Gravenhorst, 1829) — Mong. bor.: 1 ♀, Уйт, 10. 8. 1965, (Loc. Nr. 21).
- Pimplopterus ririguus** (Thomson, 1889) — Mong. bor.: 1 ♂, Baga-Tenger, 26. 7. 1965, (Loc. Nr. 6); 1 ♂, Zaisan, 30.—31. 7. 1965, (Loc. Nr. 10—11).
- + **Syzeuctus apicalis** (Gravenhorst, 1829) — Mong. bor.: 3 ♀, ♂, Уйт, 10.—11. 8. 1965, (Loc. Nr. 22); 1 ♂, Chubsugul, 19. 8. 1965, (Loc. Nr. 28); 1 ♂, Chanuj via-Bulgan, 25. 8. 1965, (Loc. Nr. 34).
- Exetastes braunsii** Dalla Torre, 1901 — Mong. bor.: 1 ♀, Zaisan 30.—31. 7. 1965, (Loc. Nr. 10—11).
- Exetastes notatus** Holmgren, 1860 — 1 ♀, Bulgan, 5. 8. 1965, (Loc. Nr. 15—16).

#### Scolobatinae

- Sympherta fuscicornis** (Gmelin, 1790) — Mong. bor.: 1 ♀, Bulgan, 5. 8. 1965, (Loc. Nr. 15—16).
- + **Perilissus emarginatus** Thomson, 1883 — Mong. bor.: 1 ♀, Chubsugul, 17. 8. 1965, (Loc. Nr. 28).
- + **Alexeter fallax** (Holmgren, 1855) — Mong. bor.: 1 ♂, Nucht, 23.—24. 7. 1965, (Loc. Nr. 3—4); 2 ♂, Bulgan, 5.—6. 8. 1965, (Loc. Nr. 17); 1 ♀, Chadchal, 16. 8. 1965, (Loc. Nr. 27); 1 ♂, Bogdo-ul Berge, 11. 8. 1966, (Loc. Nr. 39).
- Alexeter nebulator** (Thunberg, 1822) — Mong. bor.: 1 ♂, Baga-Tenger, 27. 7. 1965, (Loc. Nr. 7); 1 ♂, Songino, 28.—29. 7. 1965, (Loc. 8—9).
- Alexeter sectator** (Thunberg, 1822) — Mong. bor.: 2 ♀, ♂, Nucht, 23.—24.



7. 1965, (Loc. Nr. 3—4); 1 ♂, Zaisan, 30.—31. 7. 1965, (Loc. Nr. 10—11); 1 ♀, Chadchal, 16. 8. 1965, (Loc. Nr. 27); 1 ♂, Bogdo-ul Berge, 11. 8. 1966, (Loc. Nr. 39).
- Perispuda sulphurata** (Gravenhorst, 1807) — Mong. bor.: 1 ♀, Bogdo-ul Berge, 11. 8. 1966, (Loc. Nr. 39).
- + **Mesoleius armillatorius** (Gravenhorst, 1807) — Mong. bor.: 1 ♀, Chadchal, 16. 8. 1965, (Loc. Nr. 27).
- Mesoleius variegatus** (Jurine, 1807) — Mong. bor.: 1 ♀, Bogdo-ul Berge, 11. 8. 1966, (Loc. Nr. 39).

#### Porizontinae

- Sinophorus geniculatus** (Gravenhorst, 1829) — Mong. bor.: 1 ♀, Bulgan, 7. 8. 1965, (Loc. Nr. 18); 1 ♀, Uñt, 10. 8. 1965, (Loc. Nr. 21).
- + **Camploplex ornatus** (Gregor, 1940) — Mong. bor.: 1 ♀, Ulaanbaatar, 21. 7. 1965, (Loc. Nr. 1).
- + **Camploplex ovatus** (Brischke, 1880) — Mong. bor.: 3 ♂, Baga-Tenger, 27. 7. 1965, (Loc. Nr. 7); 2 ♀, Uñt, 10. 8. 1965, (Loc. Nr. 21).
- + **Casinaría claviventris** Holmgren, 1858 — Mong. bor.: 1 ♂, Uñt, 10. 8. 1965, (Lok. Nr. 21).
- + **Casinaría ischnogaster** Thomson, 1887 — Mong. bor.: 1 ♂, Zaisan, 30.—31. 7. 1965, (Loc. Nr. 10—11); 1 ♂, Bulgan, 7. 8. 1965, (Loc. Nr. 18); 1 ♂, Aršant, 20. 8. 1965, (Loc. Nr. 31).
- + **Casinaría punctiventris** Woldstedt, 1876 — Mong. bor.: 1 ♀, Bulgan, 5. 8. 1965, (Loc. Nr. 15—16); 1 ♀, Chubsugul-See, 18. 8. 1965, (Loc. Nr. 29).
- + **Dusona angustifrons** (Foerster, 1868) — Mong. bor.: 1 ♂, Nucht, 23.—24. 7. 1965, (Loc. Nr. 3—4), det. R. Hinz.
- Dusona bucculenta** (Holmgren, 1860) — Mong. bor.: 1 ♀, Nucht, 23.—24. 7. 1965, (Loc. Nr. 3—4), det. R. Hinz.
- + **Dusona longiseta** Hinz, 1961 — Mong. bor.: 1 ♀, Tarialang, 13. 8. 1965, (Loc. Nr. 24), det. R. Hinz.
- Dusona tenuis** (Förster, 1868) — Mong. bor.: 1 ♀, Zaisan, 30.—31. 7. 1965, (Loc. Nr. 10—11).
- Meloboris collector** (Thunberg, 1822) — Mong. bor.: 2 ♀, Ulaanbaatar, 21. 7. 1965, (Loc. Nr. 1).
- + **Meloboris proxima** (Perkins, 1942) — Mong. bor.: 1 ♀, Aršant, 20. 8. 1965, (Lok. Nr. 31).
- + **Meloboris alternans** (Gravenhorst, 1829) — Mong. bor.: 3 ♀, Uñt, 10. 8. 1965, (Loc. Nr. 21).
- + **Lathrostizus lugens** (Gravenhorst, 1829) — Mong. bor.: 1 ♀, Songino, 28.—29. 7. 1965, (Loc. Nr. 8—9).
- + **Diadegma apostata** (Gravenhorst, 1829) — Mong. bor.: 1 ♀, Uñt, 10. 8. 1965, (Loc. Nr. 21).
- Diadegma elishae** (Bridgman, 1884) — Mong. bor.: 1 ♀, Nucht, 23.—24. 7. 1965, (Loc. Nr. 3—4).

- + **Diadegma tenuipes** (Thomson, 1887) — Mong. bor.: 1 ♀, Arbai-Chere, 15.—16. 8. 1966, (Loc. Nr. 42).
- + **Cymodusa antenator** (Holmgren, 1858) — Mong. bor.: 1 ♀, Chubsugul-See, 17. 8. 1965, (Lok. Nr. 28).
- + **Cymodusa exilis** Holmgren, 1858 — Mong. bor.: 1 ♀, Arbaj-Chere, 15.—16. 8. 1966, (Loc. Nr. 42).

#### Cremastinae

- + **Dimophora robusta** Brischke, 1880 — Mong, bor.: 1 ♂, Ulaanbaatar, 21. 7. 1965, (Loc. Nr. 1).
- + **Pristomerus orbitalis** Holmgren, 1858 — Mong. bor.: 1 ♀, Nucht, 23.—24. 7. 1965, (Loc. Nr. 3—4).
- Pristomerus vulnerator** (Panzer, 1799) — Mong. bor.: 1 ♂, Chanuj via — Bulgan, 23. 8. 1965, (Loc. Nr. 34).
- Cremastus bellicosus** Gravenhorst, 1829 — Mong. bor.: 1 ♂, Aršant, 20. 8. 1965, (Loc. Nr. 31); 1 ♀, Bajan-Agt, 21.—22. 8. 1965, (Loc. Nr. 32—33).
- Cremastus geminus** Gravenhorst, 1829 — Mong. bor.: 1 ♀, 1 ♂, Ulaanbaatar, 21. 7. 1965, (Loc. Nr. 1); 1 ♀, Nucht, 23.—24. 7. 1965, (Loc. Nr. 3—4); 1 ♂, Songino, 29. 7. 1965, (Loc. Nr. 8—9); 1 ♀, Uñt, 10. 8. 1965, (Loc. Nr. 21); 1 ♀, Arbaj-Chere, 15.—16. 8. 1966, (Loc. Nr. 42); 1 ♀, Chadchal, 16. 8. 1965, (Loc. Nr. 27); 1 ♀, Chubsugul-See, 17. 8. 1965, (Loc. Nr. 28); 1 ♀, Aršant, 20. 8. 1965, (Loc. Nr. 31); 3 ♀, 1 ♂, Bajan-Agt, 21.—22. 8. 1965, (Loc. Nr. 32—33); 2 ♀, Chanuj via-Bulgan, 23. 8. 1965, (Loc. Nr. 34).
- + **Cremastus infirmus** Gravenhorst, 1829 — Mong. bor.: 1 ♀, Nucht, 23.—24. 7. 1965, (Loc. Nr. 3—4); 1 ♀, 1 ♂, Uñt, 10. 8. 1965, (Loc. Nr. 21); 1 ♀ Tarialang, 13. 8. 1965, (Loc. Nr. 24); 1 ♀, Chubsugul-See, 18. 8. 1965, (Loc. Nr. 29).
- + **Cremastus kratochvili** Šedivý, 1970 — Mong. bor.: 1 ♀, Chadchal, 16. 8. 1965, (Loc. Nr. 27).

#### **Cremastus minutissimus** sp. n.

Kopfvorderseite rund, innere Orbiten parallel, Wangen länger als die Mandibelbasisbreite (5 : 3), Mandibeln glatt und glänzend, Mandibelzähne gleich lang. Clypeus deutlich vom Gesicht getrennt, glatt und glänzend, Vorderrand abgestutzt (Abb. 11). Gesicht seicht und dicht punktiert, Zwischenräume gleich groß wie der Punktdurchmesser. Stirn gröber und dichter punktiert, Scheitel punktiert, teilweise chagriniert. Schläfen glatt und glänzend mit zerstreuten Punkten. Kopf hinter den Augen nur schwach verengt (Abb. 12). Der Abstand der Nebenaugen von den Augen größer als der Nebenaugendurchmesser.

Propleuren dicht und fein punktiert, in der Mitte glatt und glänzend, Epomia deutlich. Mesoscutum dicht und grob punktiert, fast matt, Notauli schwach. Scutellum punktiert, Zwischenräume gleich lang wie der Punktdurchmesser, Seiten des Scutellums scharf begrenzt. Mesopleuren und Me-

sosternum punktiert, Zwischenräume gleich groß wie der Punktdurchmesser, Mesopleuren am Vorderrand gerunzelt, Praepectalleiste gut entwickelt, Sternauli schwach. Metapleuren glänzend, seicht punktiert, Zwischenräume gleich groß wie der Punktdurchmesser. Propodeum gefeldert, die Felder chagriniert, Area superomedia länger als breit, nach hinten verengt. Propodeum ist nicht über die Hüften verlängert.

Das 1. Abd.-Segment glänzend, sehr fein chagriniert, Postpetiolus nach hinten schwach verbreitet. Der 2. Tergit gleich lang wie breit, glänzend, sehr fein chagriniert, kürzer als das 1. Abd.-Segment (15 : 20). Tergite 3—7 glänzend, sehr fein chagriniert und flach punktiert. Bohrerklappen gerade, gleich lang wie das 1. Abd.-Segment (Abb. 13).

Flügelnervatur dunkelbraun, Stigma kurz und breit. Nervulus interstitial, Subdiskoideus über der Mitte des Postnervulus. Nervellus opositus, nicht gebrochen.

Körper schwarz. Palpen, Mandibeln und Apikalhälfte des Clypeus hellbraun, Scheitelflecke gelb. Tegulae und Flügelbasis strohgelb. Hinterleibstergite eng gelb gerandet. Bauchfalte gelb.

Vorderhüften schwarz, apikal gelb. Hinterhüften schwarz, Trochantären schwarz, apikal gelb, Trochanterellen gelb, basal schwarz. Schenkel 1 und 2 hellbraun unten schwarz. Hinterschenkel schwarz, apikal braun. Schienen braun unten schwarz. Tarsen braun, Klauen nicht gekämmt. Sporen gleich lang wie die Apikalbreite der Hinterschenkel.

Größe: ♀ = 3 + 0,4 mm, ♂ — unbekannt.

Holotypus: ♀, Mong. bor.: Arbaj-Chere, 15.—16. 8. 1966, (Loc. Nr. 40), lgt. J. Dlabola.

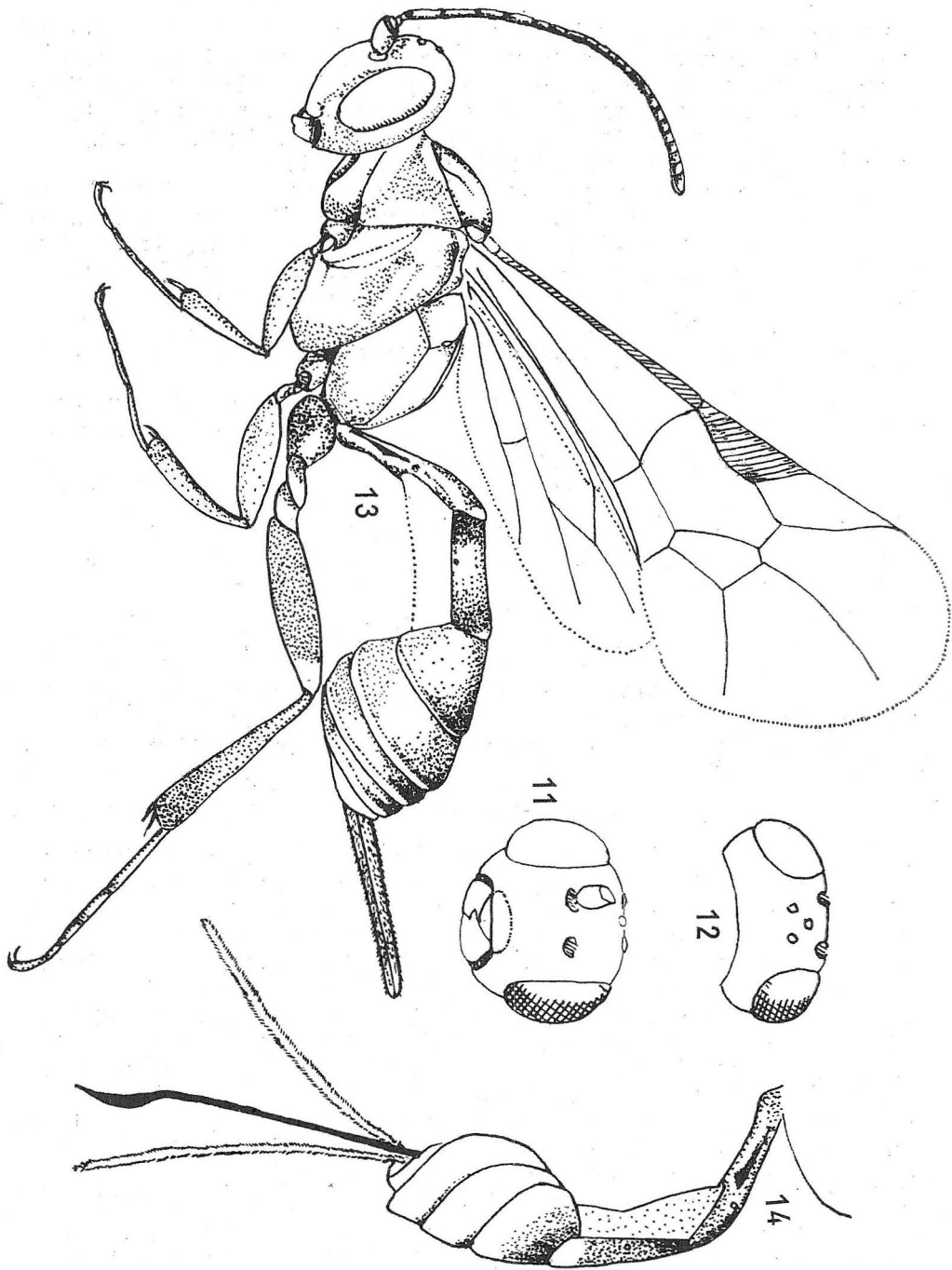
Diese Art unterscheidet sich von anderen *Cremastus*-Arten durch die winzige Größe, Körperfärbung und den langen Postpetiolus. Sie ist verschieden auch durch den abgestutzten Clypeus und die kurze breite Stigma.

### ***Cremastus orientalis* sp. n.**

Kopf oval, innere Orbiten parallel, Wangen gleich lang wie die Mandibelbasisbreite. Clypeus gewölbt, quer, deutlich vom Gesicht getrennt, glänzend mit einzelnen Punkten, Vorderrand bogenförmig. Mandibeln grob punktiert. Gesicht fein punktiert, an den Seiten glatt und glänzend. Schläfen glatt und glänzend. Stirn zerstreut punktiert. Scheitel breit, glatt, glänzend. Nebenaugen klein. Fühlergeißel 23gliedrig.

Propleuren dicht und grob punktiert. Mesoscutum glänzend, grob und zerstreut punktiert, Zwischenräume größer als der Punktdurchmesser, Notauli nicht entwickelt, Scutellum flach gewölbt, zerstreut punktiert, nicht scharf begrenzt. Mesopleuren glänzend, dicht und grob punktiert, Zwischenräume kleiner als der Punktdurchmesser. Speculum glatt und glänzend, Längsfurche der Mesopleuren tief und lang. Praepectalleiste deutlich. Mesosternum fein und zerstreut punktiert. Sternauli sehr schwach. Metapleuren glänzend, dicht und grob punktiert, Zwischenräume kleiner als der Punktdurchmesser. Propodeum bogenförmig, glänzend, grob punktiert. Area superomedia fast so lang wie breit, Area petiolaris querrissig.

Das 1. Abd.-Segment länger als das 2. Segment (30 : 20), Dorsolateralleiste bis zur Basis deutlich. Postpetiolus und 2.—7. Tergite matt, le-



*Cremastus minutissimus* sp. n., ♀ : 11, 12 — Kopf; 13 — Totalansicht; 14 — *Cremastus orientalis* sp. n., ♀ : Abdomen.

derartig. Bohrerklappen gleich lang wie der Flügelvorderrand bis zur Spitze der Stigma. Bohrer vor der Spitze wellenartig gekrümmt.

Beine lang und schlank, Klauen klein.

Stigma breit und kurz, zweiter Abschnitt der Radialzelle nicht gekrümmt, 1. cubital Quernerv kürzer als der Basalabschnitt der Radialzelle, Subdiskoideus in der Mitte des Postnervulus. Nervellus opositus, nicht gebrochen; Dikoidella angedeutet.

Kopf gelb, Mandibelzähne, Gesicht und Stirn in der Mitte schwarz. Stematicum und Hinterhaupt schwarz. Scapus unten gelb, Fühlergeißel braun.

Prothorax unten schwarz, in der Mitte rostrot, oben gelb, Vorderrand gelb. Mesoscutum gelb, Mittellappen schwarz, Seitenlappen braun. Scutellum und Postscutellum gelb. Tegulae und Subalar-Rippe strohgelb. Mesopleuren schwarz in der Mitte mit rostrotem Streif. Metapleuren und Propodeum schwarz, apikal gelb.

Das 1. Abd.-Segment schwarz, an den Seiten braun, Hinterrand gelb, 2. Tergit schwarz, Endrand gelb. Tergite 3—7 gelb, an der Basis eng schwarz oder braun. Bohrerklappen schwarz (Abb. 4).

Beine hellbraun bis gelb. Hüften schwarz oder braun apikal gelb. Trochanteren gelb, basal braun, Trochanterellen gelb. Schenkel hellbraun, basal unten schwarz. Hinterschenkel unten gelb, schwarz umgerandet. Vorderschienen hellbraun, Hinterschienen dunkelbraun, Oberseite strohgelb. Tarsen dunkelbraun.

Flügelnervatur und Stigma braun, Stigma an der Basis gelb. Flügel nicht verdunkelt.

Größe: ♀ = 4 + 2 mm, ♂ — unbekannt.

Holotypus: Mong. centr.: Baruun-Bajan-Ulaan Somon, 17. 8. 1966, (Loc. Nr. 43), lgt. J. Dlabola.

Diese neue Art unterscheidet sich von den anderen *Cremastus*-Arten durch die gelbe Färbung des Abdomens, die zerstreute Punktierung des Körpers und wellenartig gekrümmte Spitze des Bohrers.

**Cremastus spectator** Gravenhorst, 1829 — Mong. bor.: 1 ♀, Lun (Tun-Flußufer), 25. 8. 1965, (Loc. Nr. 36); 1 ♀, Baga-Tenger, 22. 7. 1965, (Loc. Nr. 22); 1 ♀, Uñt, 11. 8. 1965, (Loc. Nr. 22).

+ **Temelucha interruptor** (Gravenhorst, 1829) — Mong. bor.: 1 ♀, Chadchal, 16. 8. 1965, (Loc. Nr. 26).

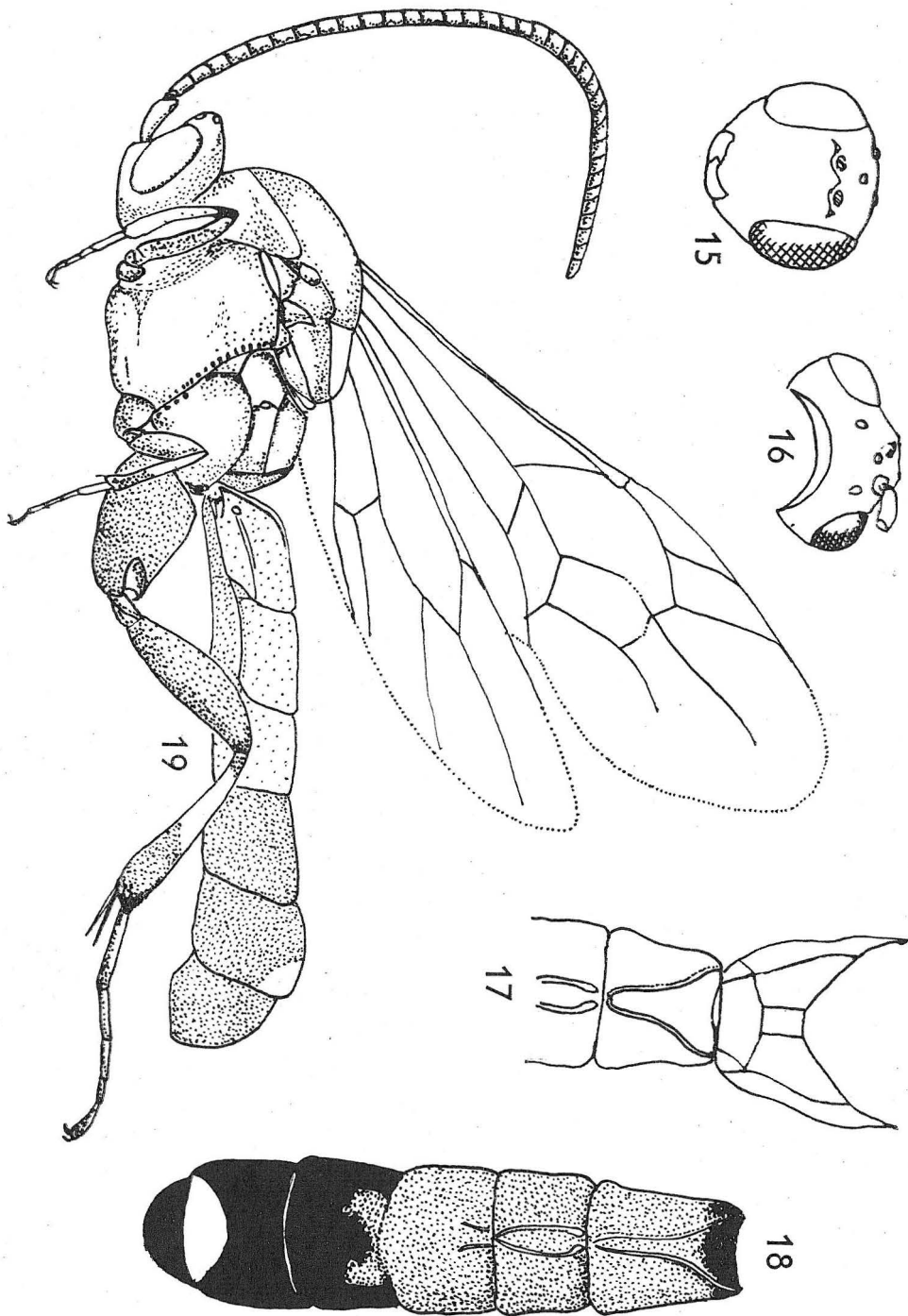
+ **Temelucha signata** (Holmgren, 1858) — Mong. bor.: 2 ♀, Uñt, 10. 8. 1965, (Loc. Nr. 21).

+ **Temelucha variipes** (Szépliget, 1900) — Mong. bor.: 1 ♀, Bajan-Agt, 21.—22. 8. 1965, (Loc. Nr. 32—33).

#### Ophioninae

**Ophion luteus** (Linnaeus, 1758) — Mong. bor.: 1 ♀, Baga-Tenger, 27. 7. 1965, (Loc. Nr. 7).

+ **Ophion scutellaris** Thomson, 1888 — Mong. bor.: 1 ♀, Baga-Tenger, 7. 7. 1965, (Loc. Nr. 7).



*Hysicera tricolorata* sp. n., ♂ : 15, 16 — Kopf; 17 — Propodeum und das 1. Abd.-Segment; 18 — Abdomen; 19 — Totalansicht.

## Mesochorinae

**Cidaphus potanini** Kukujev, 1906 — Mong. bor.: 1 ♀, Chubsugul-See, 18. 8. 1965, (Loc. Nr. 29).

## Metopiinae

+ **Triclistus squalidus** (Holmgren, 1856) — Mong. bor.: 1 ♂, Uñt, 10. 8. 1965, (Loc. Nr. 21).

**Hypsicera curvator** (Fabricius, 1793) — Mong. bor.: 1 ♂, Chadchal, 16. 8. 1965, (Loc. Nr. 27).

### **Hypsicera tricolorata** sp. n.

Körper weiß pubeszent, Kopf oval, Clypeus vom Gesicht nicht geteilt, Vorderrand flach bogenförmig, Tentorialgruben undeutlich. Wangen deutlich länger als die Mandibelbasisbreite (10:7). Innere Augenränder schwach ausgerandet, parallel (Abb. 15). Mandibeln gerunzelt, mit einzelnen groben Punkten, unterer Zahn länger als der oberer Zahn. Clypeus und Gesicht glänzend, dicht und grob punktiert. Schläfen glänzend dicht und seicht punktiert. Stirn glänzend, seicht und zerstreut punktiert, die Zwischenräume größer als der Punktdurchmesser, Stematicum dicht und grob punktiert.

Kopf hinter den Augen steil abfallend. Scheitel und der Hinterkopf glänzend, seicht und dicht punktiert, Zwischenräume kleiner als der Punktdurchmesser. Occipitalleiste vollständig, in der Mitte leistenartig erhöht (Abb. 16).

Scapus gefäßförmig, oben schwach ausgeschnitten, Geißel spindelförmig, 36gliederig.

Propleuren glänzend oben dicht und grob punktiert, unten querrissig. Mesoscutum glänzend, dicht und grob punktiert, Zwischenräume kleiner als der Punktdurchmesser, Notauli vorn schwach angedeutet. Scutellum flach, bis zur Spitze schwach begrenzt, grob punktiert, Zwischenräume gleich groß wie der Punktdurchmesser. Postscutellum glänzend dicht und fein punktiert.

Mesopleuren und Mesosternum glänzend, fein und dicht punktiert, Speculum klein, ganz am Hinterrand. Praepectalleiste vollständig. Sternauli tief und lang. Metapleuren glänzend dicht und grob punktiert, die Mitte nur zerstreut punktiert.

Propodeum gefeldert, Leisten stark, Area basalis und Area superomedialia nicht geteilt, glatt und glänzend, rechteckig, Costula fehlt, Area externa und A. dentipara nicht geteilt, glatt und glänzend, basal dicht und grob punktiert. Pleuralfelder und Area petiolaris unregelmäßig gerunzelt (Abb. 17), Luftlöcher länglich oval.

Die Abd.-Tergite glänzend, dicht und grob punktiert. Tergite 1—3 auf der Scheibe mit zwei Kielen. Die Kiele auf dem 3 Tergit sind nur in der Basalhälfte deutlich, (Abb. 18).

Kopf und Thorax schwarz, Subalar-Rippe strohgelb. Hinterleib dreifarbig. Tergite 1—3 rotbraun, 4. Tergit schwarz, basal braun; 5 Tergit schwarz, apikal strohgelb; Tergite 6 und 7 schwarz.

Vorderflügel mit brauner Nervatur, Stigma braun, basal gelb. Areola fehlt, Nervulus schwach postfurkal, Subdiskoideus deutlich unter der Mitte des Postnervulus. Nervellus antefurkal, tief unter der Mitte gebrochen, Diskoidella deutlich.

Beine dicht und fein punktiert. Hüften und Trochanteren schwarz. Vorderschenkel schwarz, apikal rostrot. Vorderschienen rostrot oben gelb, Tarsen rostrot, Endglieder braun. Mittelhüften und Schenkel schwarz, Knie rostrot, Schienen schwarz oben strohgelb, Tarsen braun. Hinterhüften, -trochanteren und -schenkel schwarz. Hinterschienen schwarz, subbasal breit strohgelb, Sporen gelb. Hintertarsen braun, Krallen einfach (Abb. 19).

Größe: ♂ = 9 mm, ♀ — unbekannt.

Holotypus: ♂, Mongolei bor.: Ulaanbaatar, 25. 7. 1965, lgt. J. Dlabola, (Loc. Nr. 5).

Diese Art ist durch dreifarbiges Hinterleib von den anderen Arten verschieden.

+ **Exochus albicintus** Holmgren, 1873 — Mong. bor.: 2 ♂, Chubsugul-See, 14. 6. 1965, (Loc. Nr. 28).

**Exochus australis** Thomson, 1895 — Mong. bor.: 1 ♂, Uñt, 10. 8. 1965, (Loc. Nr. 21); 1 ♂, Chanuj via, 23. 8. 1965, (Loc. Nr. 34).

**Exochus flavomarginatus** Holmgren, 1856 — Mong. bor.: 20 ♂, Zaisan, 30.—31. 7. 1965, (Loc. Nr. 10—11); 1 ♂, Bulgan, 5. 8. 1965, (Loc. Nr. 15—16).

**Exochus morionellus** Holmgren, 1856 — Mong. bor.: 1 ♀, Ulaanbaatar, 21. 7. 1965, (Loc. Nr. 1); 1 ♂, Uñt, 10. 8. 1965, (Loc. Nr. 21); 1 ♂, Chadchal, 16. 8. 1965, (Loc. Nr. 27).

+ **Exochus tardigradus** Gravenhorst, 1829 — Mong. bor.: 1 ♂, Uñt, 10. 8. 1965, (Loc. Nr. 21).

#### Anomalinae

**Anomalon coreanum** Momoi, 1968 — Mong. bor.: 2 ♀, Baga-Tenger, 22. 7. 1965, (Loc. Nr. 2); 5 ♀, Uñt, 10. 8. 1965, (Loc. Nr. 21); 3 ♀, Bajan-Agt, 21.—22. 8. 1965, (Loc. Nr. 32—33); 1 ♀, Songino, 28.—29. 7. 1965, (Loc. Nr. 9).

**Anomalon foliator** (Fabricius, 1798) — Mong. bor.: Nucht, 23.—24. 7. 1965, (Loc. Nr. 3—4).

**Barylypa carinata** (Brischke, 1880) — Mong. bor.: 1 ♀, Tarialang, 13. 8. 1965, (Loc. Nr. 24).

**Trichonotus flexorius** (Thunberg, 1822) — Mong. bor.: 1 ♂, Bulgan, 7. 8. 1965, (Loc. Nr. 18).

#### Microleptinae

**Cylloceria caligata** (Gravenhorst, 1829) — Mong. bor.: 1 ♂, Uñt, 10. 8. 1965, (Loc. Nr. 21); 2 ♂, Bogdo-ul Berge, 11. 8. 1966, (Loc. Nr. 39).

**Cylloceria melancholica** (Gravenhorst, 1820) — Mong. bor.: 1 ♂, Ulaanbaatar, 21. 7. 1965, (Loc. Nr. 1); 4 ♀, Nucht, 23.—24. 7. 1965, (Loc. Nr. 2).



Nr. 3—4); 1 ♂, Songino, 28.—29. 7. 1965, (Loc. Nr. 8—9); 1 ♀, Уйт, 10. 8. 1965, (Loc. Nr. 21).

#### Diplazontinae

- Homotropus dimidiatus** (Schrank, 1802) — Mong. bor.: 2 ♂, Songino, 28.—29. 7. 1965, (Loc. Nr. 8—9).
- Homotropus nigratarsus** (Gravenhorst, 1829), — Mong. bor.: 1 ♀, Ulaanbaatar, 21. 7. 1965, (Loc. Nr. 1).
- Homotropus signatus** (Gravenhorst, 1829) — Mong. bor.: 1 ♀, Nucht, 23.—24. 7. 1965, (Loc. Nr. 3—4); 1 ♀, Уйт, 10. 8. 1965, (Loc. Nr. 2).
- Enizemum ornatum** (Gravenhorst, 1829) — Mong. bor.: 1 ♀, Chadchal, 16. 8. 1965, (Loc. Nr. 26).
- + **Tymmophorus graculus** (Gravenhorst, 1829) — Mong. bor.: 1 ♀, Bulgan, 6. 8. 1965, (Loc. Nr. 17); 1 ♀, Chadchal, 16. 8. 1965, (Loc. Nr. 27).
- Tymmophorus rufiventris** (Gravenhorst, 1829) — Mong. bor.: 1 ♂, Zaisan, 5. 8. 1965, (Loc. Nr. 15—16), 2 ♀, Bogdo-ul Berge, 11. 8. 1966, (Loc. Nr. 39).
- Syrphophilus bizonarius** (Gravenhorst, 1829) — Mong. bor.: 1 ♀, Уйт, 10. 8. 1965, (Loc. Nr. 21).
- Diplazon alpinus** (Holmgren, 1856) — Mong. bor.: 1 ♀, Chadchal, 16. 8. 1965, (Loc. Nr. 27).
- Diplazon pectoratorius** (Thunberg, 1822) — Mong. bor.: 1 ♀, Уйт, 10. 8. 1965, (Loc. Nr. 21).
- Diplazon laetatorius** (Fabricius, 1781) — Mong. bor.: 1 ♀, Bulgan, 5. 8. 1965, (Loc. 15—16).
- Sussaba cognata** (Holmgren, 1856) — Mong. bor.: 1 ♀, Chubsugul-See, 17. 8. 1965, (Loc. Nr. 28).
- Sussaba pulchella** (Holmgren, 1856) — Mong. bor.: 1 ♀, Nucht, 23.—24. 7. 1965, (Loc. Nr. 3—4); 1 ♀, Baga Tenger, 27. 7. 1965, (Loc. Nr. 7); 1 ♀, Chadchal, 10. 8. 1965, (Loc. Nr. 27).

#### Ichneumoninae

- + **Herpestomus distinctus** Bridgman, 1887 — Mong. bor.: 1 ♀, Bogdo-ul Berge, 11. 8. 1966, (Loc. Nr. 39).
- + **Baeosemus mitigosus** (Gravenhorst, 1829) — Mong. bor.: 1 ♂, Nucht, 23.—24. 7. 1965, (Loc. Nr. 3—4).
- + **Phaeogenes curator** (Thunberg, 1822) — Mong. bor. 1 ♂, Baga-Tenger, 27. 7. 1965, (Loc. Nr. 7); 1 ♂, Chadchal, 16. 8. 1965, (Loc. Nr. 27).
- + **Phaeogenes hyperboreus** Holmgren, 1889 — Mong. bor.: 1 ♀, Уйт, 10. 8. 1965, (Loc. Nr. 21).
- + **Phaeogenes mysticus** Wesmael, 1855 — Mong. bor.: 1 ♂, Nucht, 23.—24. 7. 1965, (Loc. Nr. 3—4).

- Phaeogenes osculator** (Thunberg, 1822) — Mong. bor.: 1 ♀, Chubsugul-See, 19. 8. 1965, (Loc. Nr. 30).
- + **Phaeogenes planifrons** Wesmael 1844 — Mong. bor.: 1 ♀, Bulgan, 5. 8. 1965, (Loc. 15—16).
- + **Phaeogenes stipator** Wesmael, 1855 — Mong. bor.: 1 ♂, Zaisan, 28.—29. 7. 1965, (Loc. Nr. 8—9).
- + **Phaeogenes tegularis** Thomson, 1891 — Mong. bor.: 1 ♀, Nucht, 23.—24. 7. 1965, (Loc. Nr. 3—4).
- + **Phaeogenes vafer** Wesmael, 1844 — Mong. bor.: 1 ♀, Songino, 28.—29. 7. 1965, (Loc. Nr. 8—9).
- Proscus cephalotes** (Wesmael, 1844) — Mong. bor. 1 ♀, Nucht, 23.—24. 7. 1965, (Loc. Nr. 3—4); 1 ♂, Zaisan, 30.—31. 7. 1965, (Loc. Nr. 10—11).
- + **Diadromus intermedius** Wesmael, 1844 — Mong. bor.: 1 ♂, Bulgan, 5. 8. 1965, (Loc. Nr. 15—16); 2 ♂, Bajan-Agt, 21.—22. 8. 1965, 2 ♂, Chanuj via, 23. 8. 1965, (Loc. Nr. 34).
- Aethecerus rugifrons** Holmgren, 1889 — Mong. bor.: 1 ♂, Bogdo-ul, Berge, 11. 8. 1966, (Loc. Nr. 39).
- Centeterus opprimator** (Gravenhorst, 1820) — Mong. bor.: 1 ♂, Chadchal, 16. 8. 1965, (Loc. Nr. 26); 1 ♂, Bajan-Agt, 21.—22. 8. 1965, (Loc. Nr. 32—33).
- Colpognathus celerator** (Gravenhorst, 1807) — Mong. bor.: 1 ♀, Bulgan, 5. 8. 1965, (Loc. Nr. 15—16).
- + **Colpognathus divisus** Thomson, 1891 — Mong. bor.: 6 ♀, 2 ♂, Bulgan, 5. 8. 1965, (Loc. Nr. 15—16).
- Heterischnus nigricollis** (Wesmael, 1844) — Mong. bor.: 1 ♀, Uñt, 6. 8. 1965, (Loc. Nr. 22).
- Barichneumon albosignatus** (Gravenhorst, 1829), 1 ♀, Bajan-Agt, 21.—22. 8. 1965, (Loc. Nr. 32—33).
- Stenobarichneumon basiglyptus** (Kriechbaumer, 1890) — Mong. bor.: 1 ♀, Nucht, 23.—24. 7. 1965, (Loc. Nr. 3—4); 1 ♂, Zaisan, 30.—31. 7. 1965, (Loc. Nr. 10—11).
- + **Cratichneumon semirufus** Gravenhorst, 1820 — Mong. bor.: 1 ♂, Uñt, 10. 8. 1965, (Loc. Nr. 21).
- Patroclus homocerus** (Wesmael, 1854) — Mong. bor., 1 ♂, Bulgan, 5. 8. 1965, (Loc. Nr. 15—16).
- Patroclus sputator** (Fabricius, 1793) — Mong. bor.: 1 ♂, Nucht, 23.—24. 7. 1965, (Loc. Nr. 3—4); 1 ♂, Bulgan, 5. 8. 1965, (Loc. Nr. 15—16).
- Ichneumon cerebrosus** Wesmael, 1858 — Mong. bor.: 1 ♀, Ulaanbaatar, 25. 7. 1965, (Loc. Nr. 5); 3 ♂, Baga-Tenger, 26. 7. 1965, (Loc. Nr. 6); 3 ♂, Songino, 28.—29. 7. 1965, (Loc. Nr. 8—9); 1 ♀, Zaisan, 30.—31. 7., (Loc. Nr. 10—11); 1 ♂, Bulgan, 5. 8. 1965, (Loc. 15—16); 1 ♂, Chubsugul-See, 17. 8. 1965, (Loc. Nr. 28).
- + **Ichneumon computatorius** Müller, 1776 — Mong. bor.: 1 ♂, Bajan-Agt, 8. 8. 1965, (Loc. Nr. 19); 1 ♂, Uñt, 11. 8. 1965, (Loc. Nr. 22); 1 ♂, Chadchal, 16. 8. 1965, (Loc. Nr. 27).

- Ichneumon inops** Holmgren, 1880 — Mong. bor.: 1 ♂, Tarialang, 13. 8. 1965, (Loc. Nr. 24); 1 ♂, Bajan-Agt, 21.—22. 8. 1965, (Loc. Nr. 32—33).
- Ichneumon latrator** Fabricius, 1781 — Mong. bor.: 1 ♂, Ulaanbaatar, 21. 7. 1965, (Loc. Nr. 1); 1 ♂, Bulgan, 5. 8. 1965, (Loc. Nr. 15—16).
- Ichneumon sarcitorius** Linneus, 1758 — Mong. bor.: 1 ♀, Chadchal, 16. 8. 1965, (Loc. Nr. 26).
- + **Aoplus torpidus** (Wesmael, 1857) — Mong. bor.: 1 ♀, Zaisan, 9. 8. 1966, (Loc. Nr. 38).
- Eutanyacra picta** (Schrank, 1776) — Mong. bor.: 1 ♀, Baga-Tenger, 27. 7. 1965, (Loc. Nr. 7).
- Diphyus indocilis** (Wesmael, 1844) — Mong. bor.: 1 ♂, Nucht, 23.—24. 7. 1965, (Loc. Nr. 3—4); 1 ♂, Songino, 28.—29. 7. 1965, (Loc. Nr. 8—9); 1 ♂, Bajan-Agt, 8. 8. 1965, (Loc. Nr. 19).
- Diphyus palliatorius** (Gravenhorst, 1829) — Mong. bor.: 1 ♂, Ulaanbaatar, 21. 7. 1965, (Loc. Nr. 1); 1 ♂, Nucht, 23.—24. 7. 1965, (Loc. Nr. 3—4); 1 ♂, Bulgan, 5. 8. 1965, (Loc. 15—16); 2 ♂, Tarialang, 13. 8. 1965, (Loc. Nr. 24); 1 ♂, Chadchal, 16. 8. 1965, (Loc. Nr. 26).
- + **Triptognathus conspurcatus** (Gravenhorst, 1829) — Mong. bor.: 1 ♂, Aršant, 20. 8. 1965, (Loc. Nr. 31).
- Triptognathus uniguttatus** (Gravenhorst, 1829) — Mong. bor.: 3 ♂, Baga-Tenger, 27. 7. 1965, (Loc. Nr. 7); 2 ♂, Bulgan, 5. 8. 1965, (Loc. Nr. 15—16); 1 ♂, Chubsugul-See, 17. 8. 1965, (Loc. Nr. 28); 1 ♂, Bajan-Agt, 21.—22. 8. 1965, (Loc. Nr. 32—33).
- Ctenichneumon divisorius** (Gravenhorst, 1820) — Mong. bor.: 1 ♀, Uñt, 10. 8. 1965, (Loc. Nr. 21).
- Ctenichneumon messorius** (Gravenhorst, 1820) — Mong. bor.: 1 ♂, Dašinčilin, 24. 8. 1965, (Loc. Nr. 35).
- Probolus culpatorius** (Linneus, 1758) — Mong. bor.: 1 ♀, Zaisan, 1. 9. 1966, (Loc. Nr. 56).
- Neotypus lapidator** (Fabricius, 1793) — Mong. bor.: 1 ♀, Zaisan, 30.—31. 7. 1965, (Loc. Nr. 11).

#### Literatur

- Diabola J., 1967 a: Ergebnisse der 1. mongolisch-tschechoslowakischen entomologisch-botanischen Expedition in der Mongolei. Nr. 1: Reisebericht, Lokalitätenübersicht und Beschreibungen neuer Zikadenarten (Homopt. Auchenorrhyncha). — *Acta faun. ent. Mus. Nat. Pragae*, 12, No. 115:1—34.
- Diabola J., 1967 b: Ergebnisse der 2. mongolisch-tschechoslowakischen entomologisch-botanischen Expedition in der Mongolei, Nr. 12: Reisebericht, Lokalitätenübersicht und Bearbeitung der gesammelten Zikaden (Homopt. Auchenorrh.) — *Acta faun. ent. Mus. Nat. Pragae*, 12, No. 131:207—230.
- Momoi S., 1968: Notes on some Anomalon species, with a key to eastern palearctic species (Hym. Ichneumonidae) — *Mushi* 42, P. 5:63—70.
- Momoi S., 1969: 161. Ichneumonidae: Ephialtinae. Ergebnisse der zoologischen Forschungen von Dr. Z. Kaszab in der Mongolei. — *Reichenbachia*, 11, Nr. 26:279—281.
- Townes H., Momoi S., Townes M., 1965: A Catalogue and Reclassification of the Eastern Palearctic Ichneumonidae. — *Mem. Amer. Ent. Inst.* Nr. 5, 661 p.

---

Acta faunistica entomologica Musei Nationalis Pragae, 14, No. 160

Redaktor RNDr. Jiří Dlabola, CSc. — Vydává Národní muzeum, Praha. Vyšlo 30. VI. 1971.

Náklad 1100. — Vytiskly Středočeské tiskárny n. p., prov. 04, Praha 1, N. Město,  
Myslíkova 15