

{Acta faun. ent. Mus. Nat. Pragae, 13: 61—65}

Expédition entomologico-botanique Mongole et Tchecoslovaque en Mongolie (1965 et 1966)

Nr. 18: Diptera, Bombyliidae

par

FRANS J. J. FRANÇOIS

(Institut royal des Sciences naturelles de Belgique, Bruxelles)

Je dois à l'obligeance du Dr. Josef Moucha, du Musée national de Prague, d'avoir pu examiner une petite collection de 75 *Bombyliidae* récoltés en 1965 et 1966 en Mongolie par le Dr. Jiří Dlabola. Aucune espèce n'est inconnue mais plusieurs des espèces présentes ont été rarement capturées et il est à espérer que les figures qui leur sont consacrées dans la présente note, faciliteront désormais leur identification.

Anastoechus asiaticus Becker, 1916 (figs. 1, 3, 7)

Matériel: Ulaanbaator, 25. 7. 65, 2 ♂♂, 4 ♀♀ (loc. 5); Baga-Tenger, 26.—27. 7. 65, 3 ♂♂, 3 ♀♀ (loc. 6—7); Songino, 28.—29. 7. 65, 3 ♂♂, 9 ♀♀ (loc. 8—9); Zaisan, 30.—31. 7. 65, 1 ♀ (loc. 10—11); Tarialang, 13. 8. 65, 1 ♂, 2 ♀♀ (loc. 24); Chadchal, 16. 8. 65, 1 ♀ (loc. 27); Chubsugul, 19. 8. 65, 1 ♂ (loc. 30); Chanuj via Bulgan, 23. 8. 65, 1 ♀ (loc. 34); Arbaj-Chere, 15.—16. 8. 66, 1 ♂, 1 ♀ (loc. 42); Bogd, 23. 8. 66, 1 ♂, 11 ♀♀ (loc. 49); Saj-Chan, 24.—25. 8. 66, 2 ♀♀ (loc. 50); Mandal-Gobi, 30. 8. 66, 1 ♀ (loc. 54).

Distribution géographique: Transcaspië, Turkestan, Sibérie, Ussuri, Mongolie, Chine septentrionale.

Remarques: cette espèce a été reléguée au statut de « variété » de d'A. *nigrieirratu*s Becker par Engel (1935: 308); Paramonov (1940) lui garde, à mon avis à juste titre, son caractère spécifique.

Anastoechus sibiricus Becker, 1916 (figs. 2, 4, 8)

Matériel: Arbaj-Chere, 15.—16. 7. 66, 2 ♂♂ (loc. 42); Barun-Bajan-Ulan, 17. 8. 66, 1 ♀ (loc. 43); Baga-Bogdo, 22. 8. 66, 1 ♀ (loc. 47); Bogd, 23. 8. 66, 1 ♂ (loc. 49); Dzun-Mod, 31. 8. 66, 1 ♀ (loc. 55).

Distribution géographique: Sibérie (Lac Baïkal).

Remarques: cette espèce n'était connue que par 4 exemplaires seulement, provenant de la région du Lac Baïkal. Les exemplaires que j'ai sous les yeux correspondent bien à la description de Becker (1916). Le peigne alaire est blanc de neige avec les soies blanches, jaune pâle

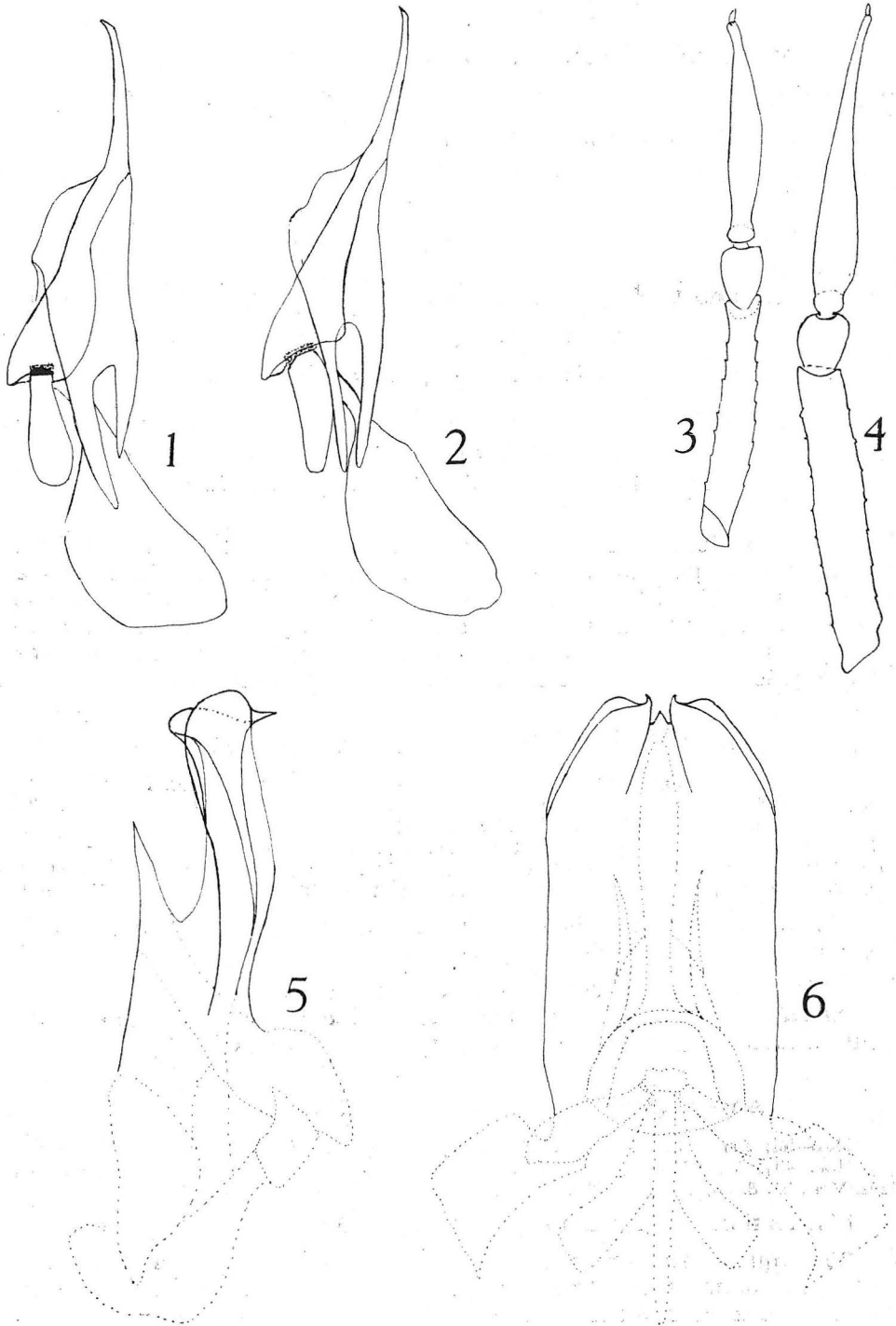


Fig. 1: phallosome d'*Anastoechus asiaticus* Becker, vue latérale; fig. 2: phallosome d'*A. sibiricus* Becker, vue latérale; fig. 3: antenne d'*Anastoechus asiaticus* Becker ♀; fig. 4: antenne d'*A. sibiricus* Becker ♀; fig. 5: *Villa ovata* (Loew), phallosome, profil; fig. 6: *Villa ovata* (Loew), phallosome, vue dorsale.

à leur extrémité. Ceci rend la synonymie avec *A. setosus* Loew, que Engel (1935: 312) suggère, fort sujette à caution.

Becker a décrit deux fois cette espèce comme nouvelle: une première fois en 1916 (1 ♂) sous le nom d'*Anastoechus sibiricus*, une seconde fois en 1926 (♂ ♀, 3 ex.) sous celui de *Systoechus sibiricus*. On pourrait en déduire qu'il s'agit de deux espèces différentes puisque de genres différents. Paramonov (1930: 464) ne le croit pas et il a sans doute raison. L'utilisation du nom générique *Systoechus* par Becker pour *Anastoechus*, en 1926, provient du fait que le manuscrit du travail paru en 1926 était terminé dès 1907 (Becker, 1926: 33), époque où la validité du genre *Anastoechus*, créé pour certaines espèces classées auparavant dans le genre *Systoechus*, n'était pas encore universellement acceptée. D'ailleurs les insectes proviennent tous quatre de la même région et les deux descriptions de Becker coïncident pratiquement; elles s'appliquent toutes deux aux exemplaires mongols à part quelques divergences d'ordre chromatique.

Anthrax anthrax Schrank, 1781

Matériel: Bulgan, 5. 8. 65, 1 ♀ (loc. 15—16); Uñt, 11. 8. 65, 1 ♀ (loc. 22).

Distribution géographique: une espèce bien connue et répartie à travers toute la région paléarctique.

Hemipenthes hamiferus (Loew, 1854)

Matériel: Baga-Tenger, 27. 7. 65, 1 ♀ (loc. 7); Songino, 28.—29. 7. 65, 1 ♀ (loc. 8—9).

Distribution géographique: apparemment toute l'Asie paléarctique: signalé en Transcaucasie, au Turkestan, en Sibérie, en Mongolie, dans la région de l'Amour, en Chine; en Europe elle est connue de Russie et de façon assez surprenante d'Espagne (Andalousie, Zaitzev, 1966). Dans ce dernier cas il s'agit sans doute d'une espèce nouvelle décrite par moi sur un ♂ capturé en haute altitude dans la Sierra Nevada par J. R. Vockeroth (Entomology Research Institute, Ottawa). Elle ressemble fort à *H. hamiferus* et seuls les genitalia mâles m'ont permis d'établir une distinction spécifique. Zaitzev n'avait à sa disposition que deux ♀♀.

Hemipenthes praecisus (Loew, 1869)

Matériel: Ulaanbaator, 25. 7. 65, 1 ♂, 1 ♀ (loc. 5); Baga-Tenger, 27. 7. 65, 1 ♂ (loc. 7); Songino, 28.—29. 7. 65, 1 ♂, 1 ♀ (loc. 8—9); Tarialang, 13. 8. 65, 1 ♂, 1 ♀ (loc. 24); Bajan-Agt, 21.—22. 8. 65, 1 ♀ (loc. 32—33); Dzunmod, 31. 8. 66, 1 ♀ (loc. 55).

Distribution géographique: U.R.S.S.: Pamir, Turkestan, Monts Tyan-Shan, Sibérie méridionale, Mongolie.

Hemipenthes sp.

Matériel: Ulaanbaator, 25. 7. 65, 1 ♀ (loc. 5).

Remarque: identité impossible à déterminer: une femelle fortement dénudée; proche d'*H. hamiferus* Loew mais avec une infuscation alaire différente: cellules discale, anale et axillaire infusquées sur une plus

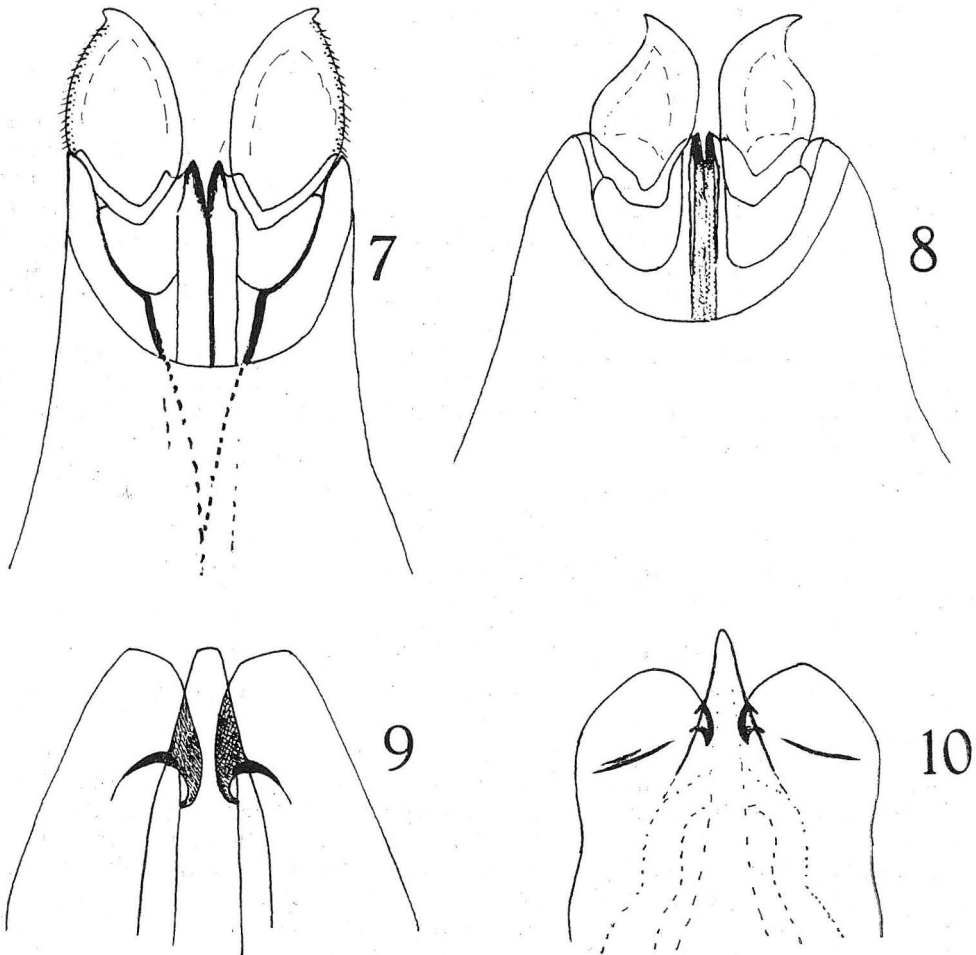


Fig. 7: *Anastoechus asiaticus* Becker, gonostyles, vue dorsale; fig. 8: *Anastoechus sibiricus* Becker, gonostyles, vue dorsale; fig. 9: *Villa venusta* (Meigen): epiphallus vue antéro-supérieure (d'après le type); fig. 10: *Villa ovata* (Loew), epiphallus, vue antéro-supérieure.

grande surface, la discale bien au-delà de r-m, les deux autres cellules ne sont claires que sur une distance égale à la longueur de la transverse m-cu. il s'agit peut-être de *H. nitidofasciatus* Zaitzev, 1966 dont l'aile est assez semblable.

***Villa ovata* (Loew, 1869) (figs. 5, 6, 10)**

Matériel: Zaisan, 30.—31. 7. 65, 1 ♂ (loc. 10—11); Bulgan, 6. 8. 65, 1 ♂ (loc. 17); Dzun-Mod, 31. 8. 66, 1 ♀ (loc. 55).

Distribution géographique: Sibérie (Loew); Chine: Lac Kuku Nor (Paramonov); Grèce? (Becker).

Remarques: répond bien à la description de Loew. *Villa* de taille moyenne, d'aspect trapu, noir à pelage jaune or, un peu roux par endroits, disque de la face presque glabre, le 3^e article de l'antenne ne se rétrécit pas brusquement au delà du bulbe, ce qui lui donne un aspect plutôt conique, balanciers à extrémité jaune brun mais tache brun foncé sur le disque, touffes abdominales noires latérales (tergites 5—6) très réduites, presque invisibles sous la longue fourrure jaune; ♂ espace interoculaire, à l'apex, large, triangle ocellaire bien séparé de l'œil (de part et d'autre comme un peu plus que la largeur d'un ocelle latéral), peigne alaire noir avec des écailles jaunes.

Villa venusta (Meigen, 1820) (fig. 9)

Matériel: Ulaanbaator, 25. 7. 65, 1 ♂ (loc. 5); Zaisan, 30.—31. 7. 61, 1 ♀ (loc. 10—11); Bajan-Agt, 21.—22. 8. 65, 1 ♀ (loc. 32—33).

Distribution géographique: l'Europe depuis le Danemark au Nord et la Grande Bretagne à l'Ouest, France, Balkans, Europe centrale; Asie.

Remarques: les 3 exemplaires sont fortement dénudés et le ♂ a la partie antérieure des ailes moins infusquée qu'il n'est habituel dans cette espèce; les genitalia ne laissent cependant pas de doute quant à son identité.

Villa circumdata sensu Lundbeck, Verrall, Engel, Lyneborg etc. nec Meigen est en réalité *V. venusta* (Meigen). Grâce à l'obligeance du Dr. Leonidas Tsacas, du Muséum de Paris, j'ai pu examiner les types de ces deux espèces et il ne me paraît pas douteux qu'elles ont été prises l'une pour l'autre. Le type de *V. circumdata* est une ♀, celui de *venusta* un ♂ que j'ai disséqué. Je donne ici un croquis du sommet de l'epiphallus (fig. 9).

Villa sp.

Matériel: Uñt, 6. 8. 65, 1 ♀ (loc. 22).

Remarque: en caractères ordinaires exemplaire entièrement dénudé, indéterminable.

Bibliographie

Engel, E. O., 1932—1937: Bombyliidae, in: Lindner, Die Fliegen der palaearktischen Region, 619 pp., Stuttgart.

Acta faunistica entomologica Musei Nationalis Pragae, 13, No 141.

Redaktor RNDr. Jiří Dlabola, CSc. — Vydává Národní muzeum, Praha. Vyšlo 20. XII. 1968. Náklad 1100. — Vytiskla Státní tiskárna, n. p., Praha 1 - Malá Strana, Karmelitská 6, písmem Public.