

SUBFAMILIA POLYCESTINAE (COLEOPTERA, BUPRESTIDAE)
SUBFAMILIA POLYCESTINAE (COLEOPTERA, BUPRESTIDAE)

A. COBOS

Estación Experimental de Zonas Áridas, Almería

Estando todavía en prensa la segunda parte de mi „Ensayo sobre los géneros de la subfamilia Polycestinae“ (1) siguió apareciendo nueva información, imprimida o no, sobre estos mal conocidos buprestidos, de alguna de la cual pude aún intercalar referencias. En el presente artículo trato de varios de esos interesantes datos tardíos e inéditos, parte algunas novedades.

Género *Thurnthaxisia* Schatzmayr, 1929

Este misterioso género monoespecífico griego había seme escapado porque en la confusa y equívoca descripción original se acaba comparándolo a *Trachykele* Marseul (2), y porque ulteriormente un verdadero especialista redescubrió la misma especie como *Polycesta* — (lo que ya es bastante razonable), y todavía recientemente fué aislada en nuevo género (aún más razonable), conjuntamente con otra especie norteafricana; posteriormente, en mi citado „Ensayo“ le añadiría la tercera especie, esta vez etiopica.

Ultimamente, el Sr. Hans Mülhe, que preparaba un catálogo de los buprestidos de Grecia, me sometió a exámen dos Polycestini dudosos de ese país, uno por entonces determinado con interrogante „*Thurn-Taxisia alexandri* Schatzm.“, que según me observaba, parecía coincidir con *Acassidocesta madoni* (Théry); más tarde tuvo la oportunidad de ver personalmente el tipo único empleado por Schatzmayr (Museo Civico di Storia Naturale, Milano) y me ha confirmado que se trata de la mencionada *Acassidocesta*. Se establece pues la sinonimización como sigue:

Thurn-Taxisia Schatzmayr, 1929, (3), Boll. Soc. Ent. Ital. 61: 16—17.

(1). — Aparecido en 2 partes: Eos, 54, 1978 (1980): 15—94 (Parte I); id. 55—56, 1979 (1980): 23—94 (Parte II).

(2). — Género de Buprestinae exclusivamente neártico, cuya especie inicial fué por error descrita del Líbano.

(3). — Modo incorrecto de emplear en nomenclatura un nombre compuesto sin unificar la grafía.

Polycesta Théry, 1931, (partim), Bull. Soc. Hist. Nat. Afr. Nord, — 22; 75.

Acassidocesta Mandl, 1972, Kol. Rundsch. 50, 25—29; nov. syn.

Acassidocesta Cobos, 1979—80, Eos, 55—56; 49—54.

Thurntaxisia alexandri Schatzmayer, loc. cit. 1929: 16—17 *Polycesta madoni* Théry, loc. cit. 1931; **nov. syn.**

El tipo de *alexandri* (procedente de Mt. Athos, Salónica) no he podido verlo personalmente, por lo que me es imposible señalar el que me ha comunicado; éste es un ♂ de gran talla, el cual difiere algo (¿individualmente?) del ♂ tipo de Théry (aunque no la genitalia), — originario de Chipre sin más precisiones; Théry (1931) recoge con dula la cita de Grecia continental (Oertzen, 1886).

El ejemplar aquí tratado procede de Gavrion, Isla Andros — (11-VI-79).

Comparado con *Thurnthaxisia cottyi* (Fairm.), de Marruecos, difiere así:

Talla mayor: 21 mm. Menos negro por encima, incluso élitros con reflejos bronceados. Puntuación cefalo-pronotal más menuda, sobre todo en el pronota mucho más regular, este último con los relieves callosos discales (par antemediano) subredondeados y bien limitados. Costados del pronoto menos redondeados, ligeramente convergentes en la base. Élitros con los interespacios de las costillas primarias planos o ligeramente convexos por regiones, de suerte que las 5 costillas (incluida la igualmente prolongada prescutelar aparecen mucho más destacadas; puntuación de las estrías distinta, siendo toda la puntuación más desarrollada y más ordenada por los costados; sin espinas látero-preapicales, sustituidas por un diente obtuso aserrado y más retrasado. Angulación basal mediana del pronoto casi perfectamente ajustada a la sinuosidad basilo-elitral (sin hueco apreciable en el área escutelar). Borde anterior del prosterno menos profundamente escotado, derecho en medio. También la puntuación de la parte inferior del cuerpo menos grosera, más menuda y más densa. Ventrilo anal acuminado pero truncado-redondeado en el ápice.

Strigopteroides hellenica nov. sp.

Especie bastante similar a *aegyptiaca* (Gmelin, 1778) de la cual sin duda deriva, siendo el segundo Polycestini (sec. Cobos, 1980) hasta ahora hallado en la fauna europea (1). La presente cita se basa sobre un sujeto comunicado por el Sr. Hans Mühle, el cual porta un rótulo de determinación, parcialmente manuscrito, con la leyenda: „*Pseudocastalia aegyptiaca* Gmelin/det. Brandl 80“.

Dicho ejemplar, aunque al parecer encontrado cadáver y en mal estado de integridad (le faltan antenas y casi todas las patas, a excepción de la intermedia hasta la tibia), es lo suficientemente fresco para conservar la coloración, pubescencia y órganos internos (entre ellos los genitales intactos), tratándose por fortuna de un ♂.

Para caracterizarla es suficiente establecer las diferencias morfológicas con el hasta ahora único elemento del género, en forma de tabla dicotómica. Es sobre todo notable la espina apical del abdomen y la estructura evolucionada del pene, recordando esta última el grado de progreso en *Strigoptera bimaculata* (L.).

Clave de *Strigopteroides*

- 1 [2] Suturas notopleurales enteras, aunque en forma de relieves — aplastados e independientes del borde lateral aquillado (muy breve, reducido a la porción posterior).

Escudete casi transversal, trapezoidal, a nivel del plano elitral.

Elitros con los intervalos de las estrías más o menos iguales en anchura.

Proceso prosternal deprimido.

Abdómen un poco inflado, un poco visible lateralmente por encima (sobre todo en las ♀♀).

Ventrito anal ojival, simplemente terminado en ángulo agudo (♂), o redondeado y a veces ligeramente sinuado (♀), no aquillado longitudinalmente en medio. Negro-violáceo, con la parte inferior, sobre todo abdómen, cobrizo-bronceado, más o menos brillante según los sexos.

Edeago (fig. 1) con la breve separación dorsal de los parámetros formando una sinuosidad en ángulo agudo; pene simple y mediocrementemente aserrado en los costados anteriores, ancha y redondeadamente atenuado en el ápice.

Talla: 15—20 mm *aegyptiaca* (Gmelin) [1]

Distribución: Oriente Medio (desde Irán a Arabia, Egipto), muy dudoso en Argelia.

- 2 [1] Suturas notopleurales incompletas, reducidas a un vestigio — irregular alisado (callosidad) en el $\frac{1}{3}$ anterior.

Escudete cuneiforme, un poco más largo que ancho. Elitros con los intervalos impares de las estrías bastantes más anchos que los pares costiformes.

Proceso posternal absolutamente plano.

Costados del abdómen holgadamente recubiertos por los élitros (♂).

Ventrito anal terminado en una viva aspal, prolongación de una fina quillá longitudinal mediana borrada sólo en la $\frac{1}{2}$ anterior.

Edeago (fig. 2) similar, pero con la breve separación dorsal de los parámetros formando una escotadura subparalela; pene fuerte y ganchudamente aserrado en los costados anteriores, subacuminado en ángulo obtuso en el ápice.

Negro uniforme por encima y por debajo (el fondo de la puntuación céfalo-pronotal con débiles reflejs azulados).

Talla (♂): 11 mm *hellenica* nov. sp.

Distribución: Grecia continental. — 1 ♂ (Holotypus): Tauropos. Mts. E., Arta [Epiro].

Strigoptera cyanipennis (H. Deyrolle), Ann. Soc. Ent. Belg. VIII, 1864, 76, nom. rehab. — *celebensis* (Obenberger, in litt.) Cobos, Eos LV—LVI, 1979—1980, 36, **nov. syn.**

La sinonimia ha sido comprobada por M. A. Descarpentries, quien me ha comunicado el resultado de la comparación de los respectivos

[1]. — Oertzen [Verzeichniss der Coleopteren Griechenlands und Cretas, Berl. Ent. Zeitschr. XXX, 1896, 245] *indica* la especie simplemente — de Grecia continental, adjudicándola a *aegyptiaca*. Esta cita ha sido la única recogida hasta ahora por diversos catálogos sin que ningún especialista verificara su identificación.

tipos; en el caso de *cyanipennis* ambos sexos, en el de *celebensis* solo una ♀.

En realidad *cyanipennis* no figuraba como especie autónoma. Para Kerremans (Mon. Bupr. I, 1906, 432) era una simple „variedad“ ♂ de *bimaculata* (L.) como tantas otras. Para Obenberger (Col. Cat. Junk-Schenkling, pars 84, Bupr. I, 1926, 40) una subespecie de *obsoleta* (Chevrolat); sin duda en este caso debido a un equívoco con otra forma puesto que la auténtica *cyanipennis* la tenía „bautizada“ en su propia colección „*Castalia celebensis* sp. nov.“, nombre que respeté al redescubrir la especie.

Otra indebida y ya vieja sinonimización que parte de Kerremans es la de *Strigoptera moerens* (Lansberg, 1880), especie refundida con *obsoleta* (para Obenberger una simple „aberración de ésta) que también hay que rehabilitar, según me ha informado, así mismo y recientemente, M. A. Descarpentries, que examinó la cuestión con su pericia habitual.

***Polycesta* (s. str.) *bilyi* nov. sp.**

Cuerpo (Fig. 7) oblongo muy corto (poco más de $2\frac{1}{5}$ veces tan largo como su máxima anchura), subdeprimido, brillante (sobre todo por debajo), de un negro puro incluyendo patas y antenas y exceptuando parcialmente los élitros: éstos de un rojo algo tostado, salvo una ancha banda negra mediana, común, comprendida entre ambas primeras costillas, desvanecida hacia el $\frac{1}{3}$ posterior sin abandonar la sutura casi hasta el ápice. Pilosidad dorsal nula; en la frente relativamente larga, erecta, poco densa, blanca; por debajo blanca también, muy corta y espaciada a lo largo de la parte media, poco más larga y algo menos espaciada en los costados; en los ♂♂ una mancha redondeada (sobre fondo enrojecido del tegumento) de cortísima y apretada pilosidad plateada en la mediación del $\frac{1}{3}$ posterior del primer ventrito aparente; sin vestigios de exudación pulverulenta. Talla 19 mm.

Frente subaplanada en medio, un poco más alta que ancha, con solo un relieve sagital en la parte superior y vértex, separada del epístoma por un estrecho surco; muy fuerte, algo grosera y apretadamente puntuada. Epístoma muy corto, algo elevado, plano, ligeramente escotado en arco por delante, con puntuación menuda a los lados, liso y brillante en medio. Antenas poco robustas, alcanzando la mediación protorácica; artejos 3—4 de la misma longitud; 11° artejo provisto de una pequeña foseta porífera apical-superior. Pronoto subaplanado en medio (ligeramente deprimido solo en la zona prescutelar), muy declive en los costados, esculpido por una fortísima puntuación simple algo irregular, densa e incluso apretada en la región mediana y costados anteriores, menos gruesa y bastante espaciada en los espacios látero-basales y $\frac{1}{2}$ posterior de los costados, siempre sobre un fondo liso sin arrugas; borde anterior escotado, un poco bisinuoso y marginado; castados fuertemente estrechados y subarqueados hacia adelante en los primeros $\frac{2}{3}$, sinuado-entallados en el $\frac{1}{3}$ basal, de tal suerte que parecen gibosos en esta parte y casi alcanzan la máxima anchura elitral; reborde lateral grueso, alisado, entero, indiferenciado por arriba, apenas crenulado por delante; ángulos

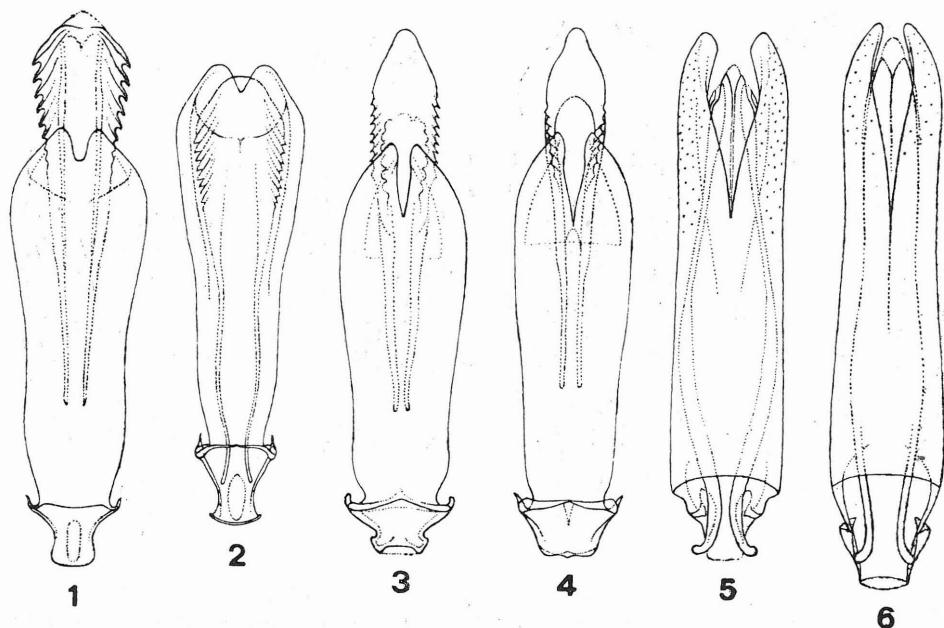


Fig. 1: Edeago de *Strigopteroidea hellenica* nov. sp.; 2: id. de *S. aegyptiaca* (Gmelin); 3: id. de *Polycesta* (s. str.) *bilyi* nov. sp.; 4: id. de *P.* (s. str.) *porcata* (F.), f. tiponominal; 5: id. de *Acherusia* (*Nelsonia*) *piliventris venezuelica* nov. ssp.; 6: id. de *A. (N.) piliventris piliventris* Saunders.

anteriores agudos, salientes, posteriores también agudos, divergentes; foseta antescutelar puntiforme, más pequeña que la escultura. Elitros bastante paralelos, brevemente arqueadoatenuados hacia el ápice donde son un poco dehiscentes; sutura imperfecta en los $\frac{2}{3}$ posteriores, nada costiforme en toda su longitud; lisos y gruesos en los bordes laterales, los cuales presentan una bisinuación en el primer $\frac{1}{4}$, muy pocos dentículos visibles por encima en la extremidad, los 2 últimos tendiendo a constituir sendas pequeñas escotaduras presuturales; disco esculpido por las habituales biseriaciones de puntos, en este caso enormes, muy irregulares y parcialmente confluentes, llegando al extremo de invadir la costulación primaria hasta casi hacerla desaparecer, sobre todo en los costados y mitad posterior solo 2 costillas (prescutelar ausente), de las que únicamente la primera alcanza reconocible la mediación, la 2ª brevemente destacada, existiendo además un engrosamiento látero-marginal más o menos largamente definida; dentículo determinado por el brusco estrechamiento epipleural (nivel metacoxal) anguloso pero no espiniforme.

Prosterno con el borde anterior sinuado en el $\frac{1}{3}$ mediano; convexo. menuda y espaciadamente puntuado sobre fondo liso; proceso intercoxal

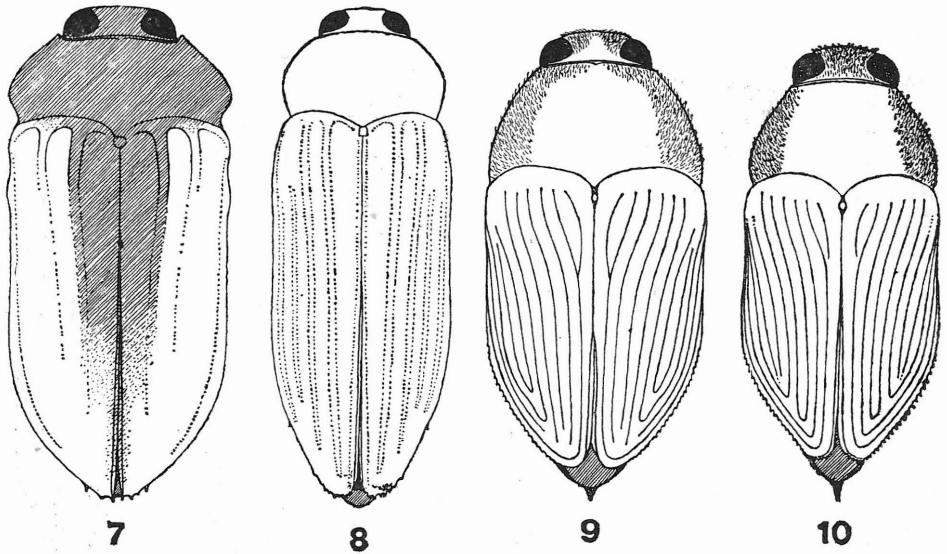


Fig. 7: silueta de *Polycesta* (s. str.) *bilyi* nov. sp. (♂); f. 8: id. de *P.* (s. str.) *dominicana* nov. sp. (♂); f. 9: id. de *Acherusia* (*Nelsonia*) *piliventris venezuelica* nov. sp.; f. 10: id. de *A.* (*N.*) *piliventris piliventris* Saunders.

subparalelo, breve y bastante fuertemente atenuado tras las procoxas, terminándose en una ancha punta roma. Sutura entre los dos primeros ventritos normal (combada en medio), completa; saliente anterior mediano del primer ventrito subaplanado; ventrito anal simplemente obtuso-redondeado en el ápice.

Edeago (Fig. 3) muy parecido al de *porcata* (Fig. 4), distinguiéndose a primera vista por tener la extremidad del pene apenas distintamente sinuada a un lado y otro del estrechamiento apical, y los parámetros más anchos y sinuosos en los costados.

Holotypus (ejemplar único) ♂: Boca Chica, 10 m, República Dominicana (J. & S. Klapperich coll. 3—VI—1972); in Museo de Praga.

La especie es dedicada a mi buen amigo y colega Dr. S. Bílý, quien ha tenido la gentileza de cedérmela en estudio junta a la especie que sigue.

Especie del grupo *porcata* (F.), muy afín a esta misma, diferenciándose del conjunto rápidamente por su excesiva anchura (que debe ser, por norma, aún más acentuada en la desconocida ♀), por la anómala coloración y lustre tegumentario; la ausencia total de costillita prescutelar, reducción de las demás costillas elitrales, fortaleza de la escultura, etc., la separa suficientemente de la misma *porcata* (especie uniformemente oscura, con reflejos metálicos sobre todo por debajo) y formas satélites. No puede ser *regularis* Waterhouse (dubitativa especie domini-

cana del grupo), también descrita sobre el ♂, porque esta taxa, que así mismo parece ser negra, tendría el pronoto mate (como barnizado en *bilyi*), siendo por debajo ligeramente azulada y cubierta de una fina pilosidad gris, con una mancha ovalada y parda sobre el primer ventrito (carácter sexual secundario del ♂), mientras los élitros, de un pardo-herrumbre, presentan el margen lateral y las costillas negruzco (todo lo contrario que en *bilyi*); morfológicamente porque los costados posteriores del pronoto, tras los salientes postmedianos, serían rectilíneos, con una fina quilla pre-pleural (visible por debajo), presentaría 3 espacios en la base del disco muy débilmente puntuados, y los élitros por su parte, tendrían 4 costillas, siendo la 2ª y 3ª bien definidas, mientras solo la 1ª se acortaría antes de la mediación.

***Polycesta* (s. str.) *dominicana* nov. sp.**

Cuerpo (Fig. 8) oblongo-alargado (cerca de 3 veces tan largo como ancho), paralelo, bastante convexo por encima, casi mate cobrizo, muy oscuro por encima salvo la mediación de los costados elitrales (sin embargo menos claro que por debajo), lampiño dorsalmente, con la pubescencia frontal blanca, bastante larga y erecta, revestido por debajo de una pubescencia también blanca, poco densa, reclinada o sentada (abdomen), relativamente larga, reteniendo una abundante exudación harinosa de un blanco puro. Talla 11,5 mm.

Frente plana, igual, más alta que ancha, separada del epístoma por una ligera depresión transversal, menuda y apretadamente puntuada, casi granujienta por delante. Epístoma corto, continuando la curvatura frontal, escotado en ligero acro por delante. Antenas gráciles, cortas (apenas alcanzando la mediación protorácica), azuladas; artejo 3º un poco más largo que el siguiente; 11º con una fosecita porífera superior-terminal. Pronoto convexo en el disco, con un ligero surco longitudinal mediano entero, algo dilatado solo hacia adelante; escultura formada por una relativamente fuerte puntuación alveolar-cóncava, no muy densa en la mitad posterior, más gruesa y casi apretada en medio por delante, grande y ya formando una tosca reticulación subpoligonal en los costados anteriores; interespacios ocupados por microescultura coriácea de aspecto sedoso y mate, mientras el fondo de los puntos es alisado, con brillo cobrizo; borde anterior muy ligeramente bisinuado (casi truncado visto por encima), marginado; costados redondeados, más larga y fuertemente estrechados hacia adelante que hacia la base; reborde lateral casi nulo, solo inciado desde la base y por debajo; ángulos anteriores y posteriores obtusos; foseca antescutelar puntiforme, más profunda pero también más pequeña que los puntos adyacentes de la escultura. Élitros larga y ligeramente sinuosos en los costados, con la máxima dilatación postmediana, estrechado-arqueados hacia el ápice en sus $\frac{2}{5}$ posteriores aunque con una leve sinuosidad en la mediación de esta parte, marcada además por el primer y más fuerte, diente de la denticulación aserrada marginal, la cual no se ve por encima, salvo dicho diente, hasta los redondeamientos (un poco separados) del ápice, donde son bastante

larga y agudamente divergentes (permitiendo ver una pequeña parte de los tergitos de color verde-azulado metálico); sutura imperfecta en la $\frac{1}{2}$ posterior, gradualmente subcostiforme a un lado y otro desde la base al ápice; disco con 4 costillas netas y enteras por cada élitro, la primera más fuerte, sobre todo en la base, sin costillita prescutelar, con los intervalos (3 veces más anchos que las costillas) densa, fuerte y biserialmente puntuado-subreticulados, existiendo todavía una menuda puntuación secundaria más o menos dispersa que puede situarse en los interticios de las series pareadas e incluso aquí y allá contra y sobre las costillas; margen lateral apenas engrosado, no costiforme; sin ningún denticulo epipleural a nivel de las metacoxas.

Holotypus (ejemplar único) ♀: Baní, República Dominicana (J. & S. Klapperich coll. 11—VII—1971); in Museo de Praga.

No se parece a ninguna especie neártica, ni tampoco a las antillanas que conozco. No he encontrado nada en la literatura que concuerde con ella, y se halla bastante alejada del conflictivo grupo de la *porcata* (F.). Diferiría de *regularis* Waterhouse, dudosamente dominicana, por tener esta última una costillita prescutelar en los élitros, cuerpo más corto (apenas 2 veces tan largo como ancho, lo que podría situarla en las proximidades de *porcata*, como hace Kerremans), bastante aplanado por encima, casi negro pero ligeramente azulado por debajo, con los élitros pardo-oscuro de herrumbre, el pronoto muy anguloso en los costados, etc.; el único ejemplar conocido de *regularis* debe ser un ♂, ya que presenta una mancha de pubescencia parda sobre el primer ventrito.

***Acherusia (Nelsonila) piliventris venezuelica* nov. ssp.**

Difiere de la f. tiponominal por su coloración, simplemente de un bronceado muy oscuro por encima (menos oscuro por debajo, sobre todo en el ♂), teniendo solo en la base de los élitros un ligero reflejo violáceo (más acusado sobre los callos humerales); por la escultura del pronoto, cuya puntuación, entremezclada de vivas arruguitas transversales sobre fondo subcoriáceo (por lo tanto más brillante), se hace un poco granulenta y áspera hacia la mediación de la parte posterior (recordando así a *tristis* Thomson, fig. 10); por la pilosidad argentada de la cabeza no alcanzando a cubrir un amplio triángulo del vértex, en cambio más extendida hacia la parte media anterior del pronoto. Ambos sexos son en todo iguales.

De *piliventris* Saunders, no se conoce el sexo ♂, por lo que solo puede hacerse la comparación del edeago con el de *tristis* (Fig. 6). El de la nueva raza (Fig. 5), sin duda geográfica, y quizá el de la raza tiponominal, es proporcionalmente más corto, con los extremos de los parámetros no atenuados hacia adelante, y la extremidad del pene más ancha y más francamente triangular.

Holo y allotypus (ejemplares únicos): Lagunillas, Etdo. de Mérida, Venezuela (J. Mateu coll. 26—V—1977).

El género es nuevo para Venezuela, donde su presencia era de esperar.